



NATURA 2000



formą ochrony dziedzictwa przyrodniczego Europy

**Program edukacyjny dla uczniów gimnazjów
dotyczący europejskiej sieci specjalnych obszarów ochrony Natura 2000
oraz możliwości jego wykorzystania.**

Autor:

Bożena Sienkiewicz – doradca metodyczny m.st. Warszawy
w zakresie geografii, przyrody i edukacji ekologicznej

Współpraca merytoryczna w zakresie:

- Natury 2000 – **Bożenna Wójcik**, Instytut na rzecz Ekorozwoju
- turystyki – **Jolanta Kamieniecka**, Instytut na rzecz Ekorozwoju

Konsultacje metodyczne:

Urszula Depczyk – doradca metodyczny m.st. Warszawy
w zakresie biologii i przyrody

Warszawa, październik 2009 r.



Wydawca:

Instytut na rzecz Ekorozwoju
ul. Nabelaka 15 lok. 1, 00-743 Warszawa
tel. 022 851-04-02, -03, -04, faks 022 851-04-00
e-mail: ine@ine-isd.org.pl, <http://www.ine-isd.org.pl>

Instytucje i osoby pragnące wesprzeć działalność na rzecz ekorozwoju
mogą dokonywać wpłat na konto: Bank PeKaO SA, II Oddział w Warszawie
wpłaty w PLN: 92 1240 1024 1111 0000 0267 8197

Instytut na rzecz Ekorozwoju (InE) jest pozarządową organizacją nienastawioną na zysk, mającą status fundacji. Instytut powstał w 1990 r. z inicjatywy kilku członków Polskiego Klubu Ekologicznego jako jedna z pierwszych instytucji typu *think-tank* w regionie

Europy Środkowo-Wschodniej; jest członkiem European Environmental Bureau (EEB). InE zajmuje się propagowaniem, rozwijaniem i wdrażaniem zasad zrównoważonego rozwoju (ekorozwoju). W swojej działalności kieruje się misją budowania pozytywnych relacji między rozwojem społecznym i gospodarczym a ochroną środowiska oraz występowania w interesie obecnego i przyszłych pokoleń.

Instytut na rzecz Ekorozwoju współpracuje z krajowym i europejskim ruchem pozarządowym, ma doświadczenie w tworzeniu strategii ekorozwoju wspólnie ze społecznościami lokalnymi – samorządami i ich partnerami społecznymi, organizacjami ekologicznymi oraz działającymi w otoczeniu biznesu.

Opracowania InE wykorzystują parlamentarzyści, administracja rządowa i samorządowa, naukowcy, studenci i uczniowie.

Program został opracowany
w ramach projektu „**Natura 2000 motorem zrównoważonego rozwoju**”
realizowanego przez Instytut na rzecz Ekorozwoju w latach 2009-2010
przy wsparciu finansowym Narodowego Funduszu Ochrony Środowiska i Gospodarki Wodnej.

Redakcja językowa: Ewa Sulejczak

© Copyright by Instytut na rzecz Ekorozwoju, Warszawa 2009

Spis treści

- I. WSTĘP
- II. CELE OGÓLNE PROGRAMU
- III. CELE SZCZEGÓŁOWE PROGRAMU
- IV. ZAKRES TREŚCI PROGRAMU
- V. FORMY I METODY PRACY
- VI. OCENIANIE UCZNIÓW
- VII. EWALUACJA PROGRAMU
- VIII. SPOSOBY REALIZACJI PROGRAMU
- IX. OBUDOWA PROGRAMU
- X. PROPOZYCJA REALIZACJI PROGRAMU NA ZAJĘCIACH Z RÓŻNYCH PRZEDMIOTÓW NAUCZANIA

Obudowa Programu:

- 5 scenariuszy zajęć
- 5 zestawów testów
- 5 kartotek testów

WSTĘP

Program wspólnego systemu (sieci) obszarów objętych [ochroną przyrody](#) w krajach [Unii Europejskiej](#) **Natura 2000** zobowiązuje kraje członkowskie do zachowania cennych [siedlisk przyrodniczych](#) oraz [gatunków](#) w skali całej [Europy](#). Wspólne działanie na rzecz zachowania dziedzictwa przyrodniczego Europy i dbanie o przyrodę to zadanie dla nas wszystkich.

Program edukacyjny „NATURA 2000 formą ochrony dziedzictwa przyrodniczego Europy” powinien zachęcić nauczycieli do wprowadzania treści związanych z siecią Natura 2000 do programów nauczania różnych przedmiotów na poziomie gimnazjum, nie tylko biologii i geografii. W założeniu ma on pomóc nauczycielom uwrażliwić uczniów na wagę europejskiego programu Natura 2000, zapoznać uczniów z europejską siecią specjalnych obszarów ochrony oraz uświadomić ich rolę w życiu oraz rozwoju regionów i naszego kraju. Otwiera też przed szkołą nowe możliwości prowadzenia ciekawych zajęć lekcyjnych i pozalekcyjnych rozwijających zainteresowania i uzdolnienia uczniów. Realizacja programu ułatwi nauczycielom codzienny trud kształcenia umysłów, umiejętności i postaw młodych ludzi.

Program składa się z części ogólnej (opisowej) oraz z obudowy, którą tworzy 5 scenariuszy zajęć, 5 zestawów testów oraz 5 kartotek do testów. Program został przygotowany na zamówienie Instytutu na rzecz Ekorozwoju w ramach projektu „Natura 2000 motorem zrównoważonego rozwoju”

Zachęcamy nauczycieli do wykorzystywania tego programu (w całości lub w częściach) w ich praktyce dydaktycznej, w poczuciu dużej odpowiedzialności za młode pokolenie i przyszłość Ziemi.

I. CELE OGÓLNE PROGRAMU

- Zainteresowanie uczniów nowym systemem ochrony przyrody: Natura 2000.
- Uświadamianie roli sieci Natura 2000 w ekorozwoju oraz promocji gminy i regionu.
- Rozwijanie umiejętności dostrzegania związków przyczynowo-skutkowych między elementami środowiska przyrodniczego.
- Uświadamianie konieczności zapewniania rozwoju zrównoważonego w turystyce.
- Kształtowanie właściwych postaw wobec środowiska przyrodniczego.
- Wykorzystanie wiedzy w praktycznym działaniu.
- Doskonalenie umiejętności wyszukiwania, sekcjonowania i wykorzystywania informacji w praktyce.

II. CELE SZCZEGÓŁOWE PROGRAMU

- Kształtowanie umiejętności rozróżniania aktów prawnych dotyczących ochrony środowiska.
- Uzasadnianie znaczenia prawnych podstaw ochrony przyrody.
- Kształcenie umiejętności wskazywania miejsc cennych przyrodniczo w okolicy, regionie, kraju.
- Zachęcanie uczniów do włączania się planowanie turystyki przyjaznej środowisku na poziomach lokalnym i regionalnym.
- Kształtowanie umiejętności planowania działań na rzecz rozwoju zrównoważonego.
- Wdrażanie do praktyki na rzecz ekorozwoju swojej gminy.
- Zachęcanie uczniów do partycypacji społecznej.
- Przygotowanie uczniów do racjonalnego korzystania ze skarbów przyrody.
- Budzenie świadomości istniejących i przyszłych zagrożeń dla ekosystemów.
- Doskonalenie umiejętności:
 - A. analizowania relacji między działalnością człowieka a stanem środowiska,
 - B. oceniania zmian zachodzących w środowisku przyrodniczym w wyniku oddziaływania człowieka,
 - C. wyszukiwania, selekcjonowania i krytycznej analizy informacji;
 - D. sprawnego posługiwania się nowoczesnymi technologiami informacyjno-komunikacyjnymi.

III. ZAKRES TREŚCI PROGRAMU

Treści Programu zawierają się w 5 modułach:

1. Ochrona przyrody w Polsce.
2. Sieć obszarów Natura 2000 w Polsce.
3. Ochrona przyrody obszarów Natura 2000 stymulatorem ekorozwoju.
4. Proekologiczny produkt turystyczny.
5. Podstawy prawne tworzenia i funkcjonowania sieci Natura 2000.

Zakres treści modułów oraz osiągnięcia uczniów i procedury osiągania celów przedstawiono w tabeli poniżej.

| TREŚCI (moduły Programu) | ZAGADNIENIA | PRZEWIDYWANE OSIĄGNIĘCIA | PROCEDURY OSIĄGANIA CELÓW |
|----------------------------------|-----------------------------------|--|--|
| Ochrona przyrody w Polsce | Czym jest ochrona przyrody? | Uczeń: <ul style="list-style-type: none"> ▪ określa elementy przyrody podlegające ochronie; ▪ wyjaśnia pojęcia „różnorodność biologiczna” i „georóżnorodność”; ▪ określa przyczyny i skutki zmniejszania się różnorodności biologicznej; ▪ wskazuje główne zagrożenia dla środowiska przyrodniczego w Polsce; ▪ wskazuje cele ochrony przyrody; wyjaśnia ważne pojęcia związane z ochroną przyrody. | <ul style="list-style-type: none"> ▪ Praca z tekstem źródłowym. ▪ Burza mózgów – określanie jak największej liczby celów ochrony przyrody. ▪ Metoda trójkąta – poszukiwanie czynników utrudniających rozwiązanie problemu: <i>Zmniejszanie się różnorodności biologicznej na kuli ziemskiej</i> i pomagających w jego rozwiązaniu. ▪ Metaplan – szukanie sposobów rozwiązywania problemu: <i>Co zrobić, aby ograniczyć zagrożenia przyrody i różnorodności biologicznej?</i> |
| | Jak chroni się przyrodę w Polsce? | <ul style="list-style-type: none"> ▪ interpretuje zwięźle charakteryzuje wybrane akty prawne dotyczące ochrony przyrody w Polsce i najważniejsze akty prawne Unii Europejskiej z zakresu ochrony przyrody; ▪ uzasadnia znaczenie prawnych podstaw ochrony przyrody; ▪ wymienia i rozróżnia formy ochrony przyrody w Polsce i podaje odpowiednie przykłady; ▪ lokalizuje wskazuje na mapie parki narodowe Polski; ▪ wymienia osobliwości przyrodnicze Polski; ▪ podaje przykłady gatunków chronionych i zagrożonych wyginięciem; ▪ wymienia główne instytucje zajmujące się ochroną przyrody w Polsce. | <ul style="list-style-type: none"> ▪ Analizowanie wybranych aktów prawnych dotyczących ochrony przyrody w Polsce i najważniejszych aktów prawnych Unii Europejskiej z zakresu ochrony przyrody. ▪ Praca z mapami tematycznymi dotyczącymi form ochrony przyrody w Polsce. ▪ Sporządzenie mapy mentalnej: <i>Kto zajmuje się ochroną przyrody?</i> ▪ Wykład informacyjny na temat instytucji i organizacji zajmujących się ochroną przyrody w Polsce. |

| TREŚCI (moduły Programu) | ZAGADNIENIA | PRZEWDYWANE OSIĄGNIĘCIA | PROCEDURY OSIĄGANIA CELÓW |
|---|--|--|---|
| | Jak rozwijać swój region zachowując skarby przyrody? | <ul style="list-style-type: none"> ▪ wskazuje miejsca cenne przyrodniczo w najbliższym otoczeniu, regionie; ▪ wskazuje pozytywne strony ochrony przyrody w rozwoju lokalnym; ▪ wymienia społeczne inicjatywy na rzecz ochrony przyrody. | <ul style="list-style-type: none"> ▪ Sporządzanie katalogu miejsc cennych przyrodniczo w najbliższym regionie. ▪ Poszukiwanie przykładów działań na rzecz ochrony przyrody w swoim środowisku lokalnym. |
| | Gdzie szukać informacji o ochronie przyrody? | <ul style="list-style-type: none"> ▪ korzysta z różnych źródeł informacji na temat ochrony przyrody (podręczników, książek, artykułów prasowych, ważniejszych portali, stron internetowych). | <ul style="list-style-type: none"> ▪ Poszukiwanie różnorodnych źródeł informacji o ochronie przyrody. ▪ Selekcja i uporządkowanie zebranych informacji. |
| Sieć obszarów Natura 2000 w Polsce | Czym jest Natura 2000? | <ul style="list-style-type: none"> ▪ wyjaśnia, czym jest Natura 2000; ▪ rozróżnia określenia: obszar Natura 2000 i sieć Natura 2000. | <ul style="list-style-type: none"> ▪ Sporządzenie mapy skojarzeń: <i>Czym jest Natura 2000?</i> ▪ Omawianie znaczenia symbolów na przykładzie logo sieci Natura 2000. |
| | Jakie są cele tworzenia sieci Natura 2000? | <ul style="list-style-type: none"> ▪ wymienia cele tworzenia sieci Natura 2000; ▪ wyjaśnia konieczność międzynarodowej współpracy w dziedzinie ochrony przyrody. | <ul style="list-style-type: none"> ▪ Poszukiwanie burzą mózgów jak największej liczby przyczyn szybkiego wymierania gatunków. ▪ Dyskusja nt. <i>Przyroda nie zna granic.</i> |

| TREŚCI (moduły Programu) | ZAGADNIENIA | PRZEWDYWANE OSIĄGNIĘCIA | PROCEDURY OSIĄGANIA CELÓW |
|-----------------------------|--|---|--|
| | W jaki sposób wyznacza się obszary do sieci Natura 2000? | <ul style="list-style-type: none"> ▪ wymienia rodzaje obszarów Natura 2000; rozwija skróty OSOP, SOOS; ▪ określa relacje przestrzenne różnych typów obszarów Natura 2000; ▪ lokalizuje na mapie regiony biogeograficzne Polski i całej Europy; ▪ omawia proces włączania danego obszaru do sieci Natura 2000. | <ul style="list-style-type: none"> ▪ Praca z tekstem źródłowym: E-szkolenie 2 na portalu internetowym Instytutu na rzecz Ekorozwoju „Natura 2000 a turystyka”. http://www.natura2000.org.pl/. ▪ Praca z atlasem i mapami tematycznymi. ▪ Wyszukiwanie informacji o cechach charakterystycznych regionów biogeograficznych w Polsce w innych źródłach. |
| | Jakie są zasady ochrony obszarów Natura 2000? | <ul style="list-style-type: none"> ▪ wymienia, co obejmuje plan ochrony obszaru Natura 2000; ▪ wymienia główne zagrożenia dla przyrody obszarów Natura 2000. | <ul style="list-style-type: none"> ▪ Dyskusja nt. <i>Natura 2000 – potrzeba wspólnych działań w skali Europy</i>. |
| | Obszary Natura 2000 – szansą czy zagrożeniem dla rozwoju lokalnego? | <ul style="list-style-type: none"> ▪ wskazuje dopuszczalne sposoby gospodarowania na obszarach Natura 2000; ▪ wymienia korzyści dla rozwoju lokalnego związane z siecią Natura 2000. | <ul style="list-style-type: none"> ▪ Pogadanka o szansach i zagrożeniach dla rozwoju lokalnego na obszarach Natura 2000. ▪ Sporządzenie techniką ZWI¹ listy zalet i wad gospodarowania na obszarach Natura 2000. |
| | Na jakim etapie wdrażania sieci Natura 2000 są kraje Unii Europejskiej UE-15 i Polska? | <ul style="list-style-type: none"> ▪ charakteryzuje aktualny etap wdrażania sieci Natura 2000 w krajach UE-15 i w Polsce; ▪ wyjaśnia, czym jest <i>Shadow list</i>; ▪ podaje swoje propozycje do <i>Shadow list</i>. | <ul style="list-style-type: none"> ▪ Korzystanie z różnych źródeł informacji o ochronie przyrody i o sieci Natura 2000 (z ważniejszych portali, stron internetowych). ▪ Wyszukiwanie informacji o <i>Shadow list</i>. |

¹ Technika ZWI polega na określaniu: zalet, wad i rzeczy (spraw) interesujących.

| TREŚCI (moduły Programu) | ZAGADNIENIA | PRZEWDYWANE OSIĄGNIĘCIA | PROCEDURY OSIĄGANIA CELÓW |
|---|--|---|---|
| <p>Ochrona przyrody obszarów Natura 2000 stymulatorem ekorozwoju</p> | <p>W jaki sposób obszary Natura 2000 chronią przyrodę i dlaczego mogą sprzyjać rozwojowi zrównoważonemu?</p> | <ul style="list-style-type: none"> ▪ wyjaśnia, czym jest ekorozwój (zrównoważony rozwój); ▪ wymienia cechy i cele ekorozwoju; ▪ wskazuje kierunki działań i procesy prowadzące do osiągnięcia celów ekorozwoju; ▪ uzasadnia potrzebę ekorozwoju na obszarach Natura 2000. | <ul style="list-style-type: none"> ▪ Praca z tekstem źródłowym, korzystanie z portalu Instytutu na rzecz Ekorozwoju „Natura 2000 a turystyka”. http://www.natura2000.org.pl/ ▪ Wyszukiwanie w innych źródłach definicji ekorozwoju (rozwoju zrównoważonego). ▪ Pogadanka nt. <i>W jaki sposób obszary Natura 2000 chronią przyrodę i mogą sprzyjać ekorozwojowi?</i> |
| | <p>Jak wykorzystać obszary Natura 2000 do promocji regionu?</p> | <ul style="list-style-type: none"> ▪ podaje przykłady działań społeczności lokalnej na obszarach Natura 2000; ▪ przedstawia własne propozycje promocji regionu na obszarach Natura 2000. | <ul style="list-style-type: none"> ▪ Praca z mapą i tekstem źródłowym. ▪ Prezentacja multimedialna lub posterowa własnych propozycji promocji swego regionu na obszarach Natura 2000. ▪ Poszukiwanie i analizowanie artykułów z prasy i Internetu dotyczących pozytywnych działań promujących region na obszarach Natura 2000 w wybranych krajach Europy i w Polsce. |
| | <p>Czy jest możliwy rozwój rolnictwa przyjaznego przyrodzie?</p> | <ul style="list-style-type: none"> ▪ Wyjaśnia pojęcia: rolnictwo ekologiczne, rolnictwo zrównoważone; ▪ rozważa korzyści płynące z rolnictwa ekologicznego; ▪ wskazuje cele i działania w ramach programów rolnośrodowiskowych. | <ul style="list-style-type: none"> ▪ Analiza SWOT – mocne i słabe strony rozwoju rolnictwa ekologicznego. Rozpatrywanie szans i zagrożeń rozwoju gospodarstw ekologicznych i produkcji żywności wysokiej jakości dla polskiego rolnictwa. ▪ Wykład informacyjny o celach i działaniach programów rolnośrodowiskowych. ▪ Szukanie przykładów takich działań w swoim regionie, gminie. |

| TREŚCI (moduły Programu) | ZAGADNIENIA | PRZEWIDYWANE OSIĄGNIĘCIA | PROCEDURY OSIĄGANIA CELÓW |
|-----------------------------|---|---|---|
| | Czym jest ekoturystyka? | <ul style="list-style-type: none"> ▪ wyjaśnia znaczenie terminu „ekoturystyka”; ▪ wymienia standardy ekologiczne ekoturystyki; ▪ określa rolę obszarów Natura 2000 w rozwoju turystyki. | <ul style="list-style-type: none"> ▪ Wyszukiwanie w różnych innych źródłach definicji ekoturystyki. ▪ Sporządzenie oferty ekoturystycznej swojego regionu. ▪ Technika 6*3*5² – poszukiwanie odpowiedzi na pytanie: <i>Jak rozwijać turystykę w regionach, w których znajdują się obszary sieci Natura 2000?</i> |
| | Jakie działania może podjąć społeczność lokalna na obszarach Natura 2000? | <ul style="list-style-type: none"> ▪ wymienia, co dla zrównoważonego rozwoju na obszarach Natura 2000 mogą zrobić: <ul style="list-style-type: none"> → rolnicy, → zarządcy lasów, leśnicy, → każdy członek społeczności lokalnej, → samorządowcy, → nauczyciele, → organizacje ekologiczne; ▪ określa swoje możliwości włączenia się w działania na rzecz ekorozwoju. | <ul style="list-style-type: none"> ▪ Metoda asocjogramu – wczuwanie się w role wybranych członków społeczności lokalnej: <ul style="list-style-type: none"> → Co każdy z nich może zrobić, jak gospodarować na obszarach Natura 2000? → Czego może dokonać dla rozwoju zrównoważonego swojej gminy? ▪ Sporządzenie listy swoich zobowiązań proekologicznych. |

² 6 – liczba grup, 3 – liczba pomysłów, 5 – liczba powtórzeń (może być dowolnie modyfikowana, np. 6*2*1).

| TREŚCI (moduły Programu) | ZAGADNIENIA | PRZEWIDYWANE OSIĄGNIĘCIA | PROCEDURY OSIĄGANIA CELÓW |
|--|--|--|--|
| | <p>Jak napisać projekt ekorozwoju na obszarach Natura 2000 w mojej gminie?</p> | <ul style="list-style-type: none"> ▪ znajduje w różnych źródłach przykłady rozwoju zrównoważonego wybranych obszarów; ▪ ocenia zasoby przyrodnicze swego regionu; ▪ opracowuje projekt działań na rzecz rozwoju zrównoważonego. | <ul style="list-style-type: none"> ▪ Wyszukiwanie w różnych źródłach przykładów ekorozwoju na obszarach Natura 2000 w Europie i w Polsce. ▪ Praca z mapą topograficzną swojej gminy lub regionu. ▪ Przygotowanie projektu ekorozwoju swojej gminy po kątem: <ul style="list-style-type: none"> - rodzaju podejmowanych działań na rzecz rozwoju zrównoważonego, - dziedzin, w których najłatwiej coś zmienić, - celowości takich działań, - możliwości szukania sprzymierzeńców. |
| | <p>Których pułapek i błędów należy unikać?</p> | <ul style="list-style-type: none"> ▪ podaje przykłady nieprzemysłanej działalności gospodarczej człowieka na obszarach Natura 2000; ▪ podaje przykłady skutków takich błędów dla przyrody. | <ul style="list-style-type: none"> ▪ Śledzenie aktualnych doniesień w mediach o nieprzemysłanej i niekorzystnej dla przyrody działalności na obszarach Natura 2000. ▪ Metaplan – poszukiwanie odpowiedzi na pytanie: <i>Co zrobić, aby nie popełnić błędów w gospodarowaniu na obszarach Natura 2000?</i> |
| <p>Proekologiczny produkt turystyczny</p> | <p>Rozwój turystyki lokalnej na obszarach Natura 2000 – dylematy czy wyzwania?</p> | <ul style="list-style-type: none"> ▪ określa wyzwania dla turystyki lokalnej na obszarach Natura 2000; ▪ wskazuje dylematy, jakie mogą towarzyszyć rozwojowi turystyki lokalnej na obszarach Natura 2000. | <ul style="list-style-type: none"> ▪ Dyskusja na temat: <i>Sieć Natura 2000 a turystyka lokalna. Dylematy czy nowe wyzwania?</i> |

| TREŚCI (moduły Programu) | ZAGADNIENIA | PRZEWIDYWANE OSIĄGNIĘCIA | PROCEDURY OSIĄGANIA CELÓW |
|-----------------------------|---|---|--|
| | Jakie cele gospodarcze i społeczne można osiągać dzięki rozwojowi turystyki lokalnej? | <ul style="list-style-type: none"> ▪ wskazuje cele, jakie można osiągnąć dzięki rozwojowi turystyki; ▪ rozróżnia cele gospodarcze i społeczne. | <ul style="list-style-type: none"> ▪ Burza mózgów – poszukiwanie celów turystyki i elementów składowych potrzebnych do stworzenia proekologicznego produktu turystycznego. ▪ Pogadanka na temat biznesu turystycznego polegającego na udostępnianiu turystom dziedzictwa przyrodniczego i kulturowego. |
| | Czym może być produkt turystyczny? | <ul style="list-style-type: none"> ▪ opisuje, czym może być produkt turystyczny; ▪ określa wartość poszczególnych elementów produktu; ▪ wymienia części składowe potencjału rozwojowego turystyki swojego regionu; ▪ ocenia walory turystyczne swojego regionu. | <ul style="list-style-type: none"> ▪ Samodzielne zdefiniowanie, czym jest produkt turystyczny. Porównanie własnej definicji z wyjaśnieniami podawanymi w dostępnych źródłach. ▪ Pogadanka: <ul style="list-style-type: none"> → Od czego zależy cena produktu turystycznego? → Za co płacimy, wykupując produkt turystyczny? → Od czego zależy cena naszego pakietu? → Co składa się na ofertę turystyczną? ▪ Ocena walorów turystycznych swojego regionu na podstawie map turystycznych, zdjęć, widokówek, własnych obserwacji. |

| TREŚCI (moduły Programu) | ZAGADNIENIA | PRZEWIDYWANE OSIĄGNIĘCIA | PROCEDURY OSIĄGANIA CELÓW |
|---|--|---|--|
| | Jak rozwijać turystykę przyjazną środowisku? | <ul style="list-style-type: none"> ▪ wymienia i charakteryzuje najważniejsze zasady turystyki proekologicznej; ▪ opracowuje kodeks turysty dbającego o środowisko przyrodnicze; ▪ proponuje własną ofertę turystyki przyjaznej środowisku w najbliższej okolicy, regionie. | <ul style="list-style-type: none"> ▪ Sporządzenie listy zasad proekologicznej turystyki w swojej okolicy lub regionie. ▪ Opracowanie kodeksu ekoturysty. ▪ Przedstawienie walorów i przeciwwskazań do rozwoju turystyki w swojej okolicy w formie ulotki, folderu, prezentacji multimedialnej, ogłoszenia w prasie, Internecie (prezentacja powinna być przekonywająca i atrakcyjna dla klienta oraz uwzględniać wymogi turystyki proekologicznej). |
| Podstawy prawne tworzenia i funkcjonowania sieci Natura 2000 | Jakie akty prawne dotyczą sieci Natura 2000? | <ul style="list-style-type: none"> ▪ wymienia akty prawne bezpośrednio dotyczące sieci Natura 2000; ▪ wskazuje, gdzie można znaleźć najważniejsze polskie akty prawne dotyczące sieci obszarów Natura 2000; ▪ określa, co obejmują informacje o środowisku; ▪ wyjaśnia, dlaczego Polska jest zobowiązana do przyjęcia całego „dorobku wspólnotowego” dotyczącego środowiska przyrodniczego Unii Europejskiej. | <ul style="list-style-type: none"> ▪ Interpretowanie aktów prawnych Unii Europejskiej w zakresie ochrony przyrody: <ul style="list-style-type: none"> → dyrektywy „ptasiej” (Dyrektywa Rady 79/409/EWG z dnia 2 kwietnia 1979 roku w sprawie ochrony dzikich ptaków), → dyrektywy „siedliskowej” (Dyrektywa Rady 92/43/EWG z dnia 21 maja 1992 roku w sprawie ochrony siedlisk naturalnych oraz dzikiej fauny i flory), ▪ Praca z mapami tematycznymi – lokalizowanie cennych przyrodniczo obszarów Europy. |

| TREŚCI (moduły Programu) | ZAGADNIENIA | PRZEWDYWANE OSIĄGNIĘCIA | PROCEDURY OSIĄGANIA CELÓW |
|-----------------------------|--|--|---|
| | W jaki sposób wyznacza się sieć Natura 2000? | <ul style="list-style-type: none"> ▪ wyjaśnia, w jaki sposób dokonuje się wyboru specjalnych obszarów ochrony siedlisk do sieci Natura 2000; ▪ wyjaśnia, w jaki sposób na mocy dyrektywy „ptasiej” dokonuje się wyboru obszarów specjalnej ochrony ptaków. | <ul style="list-style-type: none"> ▪ Praca z tekstem źródłowym, korzystanie z portalu Instytutu na rzecz Ekorozwoju „Natura 2000 a turystyka”. http://www.natura2000.org.pl/ |
| | Kto jest odpowiedzialny za obszary Natura 2000? | <ul style="list-style-type: none"> ▪ wymienia osoby i instytucje odpowiedzialne za obszary Natura 2000; ▪ odczytuje z odpowiednich źródeł informacje o obowiązkach i kompetencjach tych osób i instytucji. | <ul style="list-style-type: none"> ▪ Parafrazowanie wybranych artykułów ustawy o ochronie przyrody dotyczących najważniejszych kompetencji i obowiązków osób i instytucji odpowiedzialnych za obszary Natura 2000. |
| | Jakie zasady gospodarowania obowiązują na obszarach Natura 2000? | <ul style="list-style-type: none"> ▪ wymienia dwie najważniejsze zasady gospodarowania na obszarach Natura 2000; ▪ wskazuje sytuacje kiedy można odstąpić od określonych w ustawie zasad gospodarowania na obszarach Natura 2000; ▪ wymienia dopuszczalne kierunki gospodarowania na obszarach Natura 2000. | <ul style="list-style-type: none"> ▪ Praca z tekstem źródłowym, korzystanie z portalu Instytutu na rzecz Ekorozwoju „Natura 2000 a turystyka”. http://www.natura2000.org.pl/ ▪ Pogadanka na temat: <i>Jakie są odpowiednie sposoby gospodarowania na obszarach Natura 2000?</i> |

| TREŚCI (moduły Programu) | ZAGADNIENIA | PRZEWDYWANE OSIĄGNIĘCIA | PROCEDURY OSIĄGANIA CELÓW |
|-----------------------------|--|--|--|
| | <p>W jaki sposób społeczeństwo może brać udział w wyznaczaniu i ochronie obszarów Natury 2000?</p> | <ul style="list-style-type: none"> ▪ wyjaśnia, czym są organizacje pozarządowe; ▪ podaje przykłady organizacji ekologicznych działających w Polsce; ▪ omawia możliwości udziału społecznego (w tym wpływu pojedynczych osób) na powoływanie i ochronę przyrody obszarów Natura 2000; ▪ wymienia główne sposoby ochrony siedlisk i gatunków na obszarach Natura 2000. | <ul style="list-style-type: none"> ▪ Wyszukiwanie informacji (w różnych źródłach) na temat działających w Polsce organizacji ekologicznych. ▪ Opracowanie mapy mentalnej „Udział społeczeństwa w wyznaczaniu i ochronie obszarów Natura 2000” na podstawie tekstu źródłowego z portalu Instytutu na rzecz Ekorozwoju „Natura 2000 a turystyka” – http://www.natura2000.org.pl/. ▪ Burza mózgów – poszukiwanie odpowiedzi na pytanie: <i>W jaki sposób każdy obywatel może przyczynić się do ochrony obszarów Natura 2000?</i> |

IV. FORMY I METODY PRACY

- Indywidualna,
- grupowa,
- zbiorowa,
- obserwacje własne,
- praca z tekstem źródłowym,
- praca z mapami,
- dyskusja,
- metaplan,
- metoda trójkąta,
- drzewko decyzyjne,
- burza mózgów,
- pogadanka,
- analiza SWOT,
- asocjogram,
- projekt edukacyjny.

V. OCENIANIE UCZNIÓW

Nauczyciel ocenia pracę uczniów w zakresie:

- wiadomości dotyczących:
 - założeń i sposobów wdrażania programu europejskiego Natura 2000,
 - podstaw prawnych ochrony przyrody w Polsce,
 - sposobów gospodarowania na obszarach Natura 2000.
- umiejętności:
 - poszukiwania, sekcjonowania i wykorzystywania informacji z różnych źródeł,
 - analizy, syntezy i wnioskowania,
 - stosowania wiedzy w praktyce.

Ocenianie może być wyrażone stopniem lub (za szczególną wiedzę) przyznaniem dyplomów, wyróżnień czy nagród książkowych. Pomocne w ocenianiu mogą być zaproponowane testy sprawdzające.

VI. EWALUACJA PROGRAMU

Z punktu widzenia zarówno ucznia, jak i nauczyciela, proponowanymi elementami ewaluacji są:

- informacje zwrotne o realizacji programu w odniesieniu do atrakcyjności programu oraz elementów jego obudowy,
- wyniki sprawdzianów osiągnięć uczniów,
- samooceny uczniów,.
- koleżeńskie oceny pracy grupowej uczniów.

VII. SPOSOBY REALIZACJI PROGRAMU

Program edukacyjny przedstawia ofertę, z której można korzystać w dowolny sposób. Nauczyciele mogą wybierać z niego treści, które najbardziej odpowiadają możliwościom uczniów, warunkom szkoły i potrzebom środowiska lokalnego i włączać je do programów nauczania, programu wychowawczego klasy, programu koła zainteresowań lub programu szkoły. Nauczyciele mogą realizować program według zaproponowanych scenariuszy (lub ich fragmentów) albo według własnego pomysłu.

Poszczególne zagadnienia mogą być tematem odrębnych lekcji; można także wykorzystać elementy wybrane z różnych zagadnień.

Realizacja programu może odbywać się na zajęciach szkolnych w ramach różnych przedmiotów nauczania. Program „NATURA 2000 formą ochrony dziedzictwa przyrodniczego Europy” w gimnazjum może mieć swoją kontynuację na zajęciach pozalekcyjnych, np. zajęciach koła biologicznego, koła ekologicznego, klubu miłośników przyrody, klubu ornitologicznego itp.

Program jest skorelowany z nową³ podstawą kształcenia ogólnego w zakresie przedmiotów przyrodniczych dla gimnazjów i w pełni z nią zgodny.

Realizacja Programu sprawi, że osiągnane będą m.in. następujące cele edukacyjne i treści kształcenia zapisane w tej podstawie:

³ Rozporządzenie Ministra Edukacji Narodowej z dnia 23 grudnia 2008 r. w sprawie podstawy programowej wychowania przedszkolnego oraz kształcenia ogólnego w poszczególnych typach szkół (Dz.U. z 2009 r., Nr 4, poz. 17).

CELE KSZTAŁCENIA – wymagania ogólne:

1. Korzystanie z różnych źródeł informacji. Poszukiwanie, wykorzystanie i tworzenie informacji

Uczeń:

- dokonuje obserwacji i pomiarów w terenie;
- wykorzystuje różnorodne źródła i metody pozyskiwania informacji – potrafi korzystać z planów, map, fotografii, rysunków, wykresów, danych statystycznych, tekstów źródłowych oraz technologii informacyjnych w celu gromadzenia, przetwarzania i prezentowania informacji.
- rozumie i interpretuje podstawowe pojęcia biologiczne, geograficzne (albo przyrodnicze);
- posługuje się podstawową terminologią z zakresu ochrony środowiska przyrodniczego w toku opisywania oraz wyjaśniania.

2. Identyfikowanie związków i zależności oraz wyjaśnianie związków i procesów. Rozumowanie i argumentacja

Uczeń:

- identyfikuje związki i zależności w środowisku przyrodniczym, gospodarce i życiu społecznym w różnych skalach przestrzennych (lokalnej, regionalnej, krajowej, globalnej);
- wyjaśnia wzajemne relacje przyroda – człowiek, zróżnicowanie przestrzenne warunków środowiska przyrodniczego oraz działalności człowieka na Ziemi;
- interpretuje informacje i wyjaśnia zależności przyczynowo-skutkowe między faktami, formułuje wnioski;
- formułuje i przedstawia opinie związane z omawianymi zagadnieniami.

3. Znajomość różnorodności biologicznej i podstawowych procesów biologicznych

Uczeń:

- opisuje, porządkuje i rozpoznaje organizmy, wyjaśnia zjawiska i procesy biologiczne zachodzące w wybranych organizmach i w środowisku;
- przedstawia i wyjaśnia zależności między organizmem a środowiskiem, wskazuje źródła różnorodności biologicznej.

4. Stosowanie wiedzy i umiejętności w praktyce

Uczeń:

- wykorzystuje wiedzę i umiejętności geograficzne w celu lepszego rozumienia współczesnego świata i swojego w nim miejsca;
- stosuje wiadomości i umiejętności w życiu codziennym, między innymi w racjonalnym wykorzystaniu zasobów środowiska.

TREŚCI KSZTAŁCENIA:

Wybrane zagadnienia geografii Polski

- wykazuje na przykładach walory turystyczne Polski oraz opisuje obiekty znajdujące się na Liście Światowego Dziedzictwa Kulturowego i Przyrodniczego Ludzkości;
- wykazuje konieczność ochrony środowiska przyrodniczego i kulturowego w Polsce;
- wymienia formy jego ochrony, proponuje konkretne działania na rzecz jego ochrony we własnym regionie;
- przedstawia, np. w formie prezentacji multimedialnej, walory turystyczne wybranego regionu geograficznego ze szczególnym uwzględnieniem jego walorów kulturowych;
- projektuje i opisuje, na podstawie map turystycznych, tematycznych, ogólnogeograficznych i własnych obserwacji terenowych, podróż wzdłuż wybranej trasy we własnym regionie, uwzględniając walory przyrodnicze i kulturowe.

Ekologia

- przedstawia czynniki środowiska niezbędne do prawidłowego funkcjonowania organizmów w środowisku lądowym i wodnym;
- wskazuje żywe i nieożywione elementy ekosystemu i różnorodne zależności między nimi.

IX. OBUDOWA PROGRAMU

Scenariusze lekcji

1. Formy ochrony przyrody w Polsce.
2. Natura 2000 jako nowa forma ochrony przyrody.
3. Natura 2000 jako szansa dla rozwoju naszego regionu.
4. Planujemy rozwój turystyki na obszarach Natura 2000.
5. Gospodarowanie na obszarach sieci Natura 2000.

Sprawdziany osiągnięć uczniów do 5 modułów (tematów programu):

1. Ochrona przyrody w Polsce.
2. Sieć obszarów Natura 2000 w Polsce.
3. Ochrona przyrody obszarów Natura 2000 stymulatorem ekorozwoju.

4. Proekologiczny produkt turystyczny.
5. Podstawy prawne tworzenia i funkcjonowania sieci Natura 2000.

Kartoteki do poszczególnych sprawdzianów

X. PROPOZYCJA REALIZACJI PROGRAMU NA ZAJĘCIACH Z RÓŻNYCH PRZEDMIOTÓW NAUCZANIA

Proponuje się następujące tematy lekcji lub uwzględnienie następujących zagadnień w ramach lekcji:

1. Geografia

- Obszary Natura 2000, ochrona i zagrożenia.
- Regiony biogeograficzne w Europie i w Polsce.
- Aktualny stan wdrażania Natura 2000:
 - pokrycie powierzchni kraju przez obszary „siedliskowe”;
 - pokrycie powierzchni kraju przez obszary „ptasie”.
- Rozwój zrównoważony:
 - zrównoważone gospodarowanie zasobami naturalnymi;
 - zintegrowanie zwalczania zanieczyszczeń i zapobieganie powstawaniu odpadów;
 - odpowiedzialny konsument;
 - ograniczanie zużycia energii nieodnawialnej;
 - najlepsze (dla środowiska) sposoby transportu.
- Natura 2000 motorem ekorozwoju w naszej gminie:
 - rolnictwo ekologiczne;
 - ekoturystyka w regionie;
 - zalesianie;
 - wielokierunkowa gospodarka niskotowarowa.

2. Biologia

- Rola sieci Natura 2000 dla zachowania różnorodności biologicznej w Polsce i Europie.
- Walory przyrodnicze mojej okolicy, regionu, gminy.

- Ptaki w Polsce – zagrożenia dla ptaków i ich siedlisk oraz sposoby ochrony
 - Katalog ginących i rzadkich gatunków ptaków.
- Typowe siedliska a siedliska chronione – typy, zagrożenia, potrzeba ochrony.
- Natura 2000 – nowa forma ochrony przyrody w Europie.
- Regiony biogeograficzne Europy i Polski.

3. Fizyka

- Źródła energii w naszej okolicy i ich wykorzystanie: źródła nieodnawialne i odnawialne, gospodarowanie energią – wykorzystywane źródła lokalne.
- Transport a zużycie energii i emisja gazów cieplarnianych.

4. Historia

- Dziedzictwo kulturowe w regionie:
 - obrzędy i zwyczaje;
 - dawni mieszkańcy regionu, obecne mniejszości narodowe i ich twórczość oraz wkład w rozwoju regionu;
 - ginące zawody;
 - gwara, dialekty;
 - obiekty zabytkowe.
- Powiązanie ochrony dziedzictwa kulturowego i przyrodniczego w regionie, w tym na obszarach włączonych do sieci Natura 2000.

5. Godziny wychowawcze, WOS

- Międzynarodowa współpraca w zakresie ochrony przyrody.
- Współpraca administracji z organizacjami pozarządowymi.
- Informacje o możliwościach udziału społecznego w procesie wyznaczania i ochrony obszarów Natura 2000.

6. Język polski

- Rozprawki
 - Natura 2000 jako nowa wartość w naszym otoczeniu, którą powinniśmy chronić.
 - Natura 2000 motorem ekorozwoju w mojej gminie.
- Słownik wyrazów opisujących piękno przyrody.

- Przysłowia i aforyzmy oddające piękno przyrody lub odnoszące się do różnych cech zasobów naturalnych.
- Reklama turystyczna, ogłoszenie.
- Artykuł do gazety, opowiadanie, wiersz o tematyce przyrodniczej.
- Zestaw pytań – np. do Ministra Środowiska – na temat celów i sposobów wprowadzania sieci Natura 2000 w Polsce.
- Hasła do encyklopedii.
- Pisemna interwencja w związku z działaniami niekorzystnymi dla przyrody.

7. Informatyka

- Tworzenie własnych plików tekstowo-graficznych lub strony www.
- Prezentacja multimedialna na temat zasobów przyrodniczych Polski, parków narodowych, pomników przyrody itp.
- Poszukiwanie źródeł internetowych z informacjami o sieci Natura 2000 i analizowanie charakteru dostępnych tam informacji.

Scenariusz 1

Temat: Formy ochrony przyrody w Polsce

Czas trwania dostosowany do możliwości oraz potrzeb uczniów i nauczyciela.

Cele zajęć

- Uświadamianie konieczności podejmowania działań na rzecz ochrony środowiska,
- rozbudzanie zainteresowania ochroną środowiska przyrodniczego,
- kształtowanie właściwych postaw wobec środowiska przyrodniczego,
- kształcenie umiejętności dostrzegania związków przyczynowo-skutkowych w środowisku.

Przewidywane osiągnięcia

Uczeń:

- określa główne przyczyny oraz cele ochrony przyrody,
- wymienia przyczyny i skutki zmniejszania się różnorodności biologicznej,
- krótko charakteryzuje formy ochrony przyrody,
- podaje przykłady każdej z form ochrony przyrody w Polsce,
- wskazuje na mapie położenie parków narodowych,
- wymienia zasady zachowania się na terenach chronionych,
- osobliwości przyrodnicze polskiej przyrody,
- podaje przykłady cennych przyrodniczo miejsc i obiektów w okolicy,
- wyszukuje w różnych źródłach potrzebne informacje na temat ochrony przyrody.

Metody i formy pracy

- Praca z tekstem źródłowym, wykład, pogadanka, burza mózgów, metaplan, metoda kuli śnieżnej, mapa mentalna,
- praca indywidualna i zbiorowa,

Środki dydaktyczne

- materiały z portalu internetowego Instytutu na rzecz Ekorozwoju „Natura 2000 a turystyka” (e-szkolenie 1: Ochrona przyrody w Polsce),
- atlasy geograficzne, mapy tematyczne, w tym mapa ścienna „Ochrona środowiska przyrodniczego w Polsce”,

- słowniki, atlasy przyrodnicze, teksty źródłowe ze stron internetowych poświęconych tematyce ochrony przyrody
- paski kolorowego papieru, klej, plansza (załącznik 1), 10 kartek z nazwami form ochrony przyrody istniejących w Polsce (załącznik 2) oraz duży arkusz papieru; karty pracy – po jednej dla każdego ucznia (załącznik 4), zeszyty.

PRZEBIEG ZAJĘĆ

- Przed zajęciami uczniowie zapoznają się z materiałami z portalu internetowego Instytutu na rzecz Ekorozwoju „Natura 2000 a turystyka” (e-szkolenie 1: Ochrona przyrody w Polsce)

Część wstępna

1. Zapisz na tablicy temat lekcji i zapoznaj uczniów z jej celami i planowanym przebiegiem.
2. Poproś uczniów o podanie przykładów wpływu człowieka na środowisko.
3. Zaproponuj wspólne wypełnienie planszy metaplanu (załącznik1).
 - *Jak ograniczyć zagrożenia dla przyrody spowodowane działalnością człowieka?*
Postaraj się tak korygować pracę uczniów, żeby wniosek dotyczył konieczności ochrony przyrody.
4. Zapisz na tablicy pytanie:
 - *Jakie są cele ochrony przyrody?*

Poproś uczniów o zapisanie propozycji na kolorowych paskach papieru. Uczniowie szukają odpowiedzi na to pytanie metodą kuli śnieżnej, pracując w zespołach 2-, 4- lub 8-osobowych, a następnie ustalając wspólną odpowiedź. Zapisują ją w zeszytach. Przykładowa odpowiedź:

Celami ochrony przyrody są: zachowanie różnorodności biologicznej, zachowanie walorów i elementów przyrody uznanych za ważne i cenne, zapewnienie ciągłości istnienia gatunków i stabilności ekosystemów, kształtowanie właściwych postaw człowieka wobec przyrody, a także odnawianie składników i zasobów przyrody żywej i nieożywionej.

Część główna

5. Zapytaj uczniów:
 - *Jakie elementy przyrody podlegają ochronie? Co może być objęte ochroną prawną?*

Metodą burzy mózgów zbierz wszystkie propozycje i zapisz na tablicy, następnie pokieruj wyciąganiem wniosków, tak by odrzucić propozycje błędne i uzupełnić ewentualne braki.

Ochronie prawnej podlegają elementy przyrody ożywionej i nieożywionej.

Elementy przyrody objęte ochroną prawną to:

- *rzadkie i zagrożone gatunki roślin, zwierząt oraz ich siedliska,*

- *elementy przyrody typowe i charakterystyczne dla pewnych obszarów,*
 - *pojedyncze okazy przyrody ożywionej i nieożywionej lub ich skupiska,*
 - *niektóre procesy i zjawiska przyrodnicze.*
6. Podziel klasę na 5 grup. Poproś przedstawiciela każdej z nich o wylosowanie dwóch spośród przygotowanych wcześniej 10 kartek z nazwami form ochrony przyrody. Nauczyciel rozdaje uczniom materiały źródłowe np. słowniki, atlasy, wydrukowane fragmenty tekstów z poradnika lub jeśli zajęcia odbywają się w sali komputerowej odsyła ich do portalu „Natura 2000 a turystyka”. Zadaniem uczniów jest krótka charakterystyka wylosowanych form, podanie ich przykładów oraz przyklejenie kartek z tymi informacjami do dużego arkusza papieru (załącznik 2).
7. Praca w grupach z mapami tematycznymi i mapą Polski.
- Zadanie każdej grupy polega na wskazaniu na mapie Polski co najmniej pięciu wybranych przez nauczyciela parków narodowych i związłym scharakteryzowaniu ich osobliwości przyrodniczych.
8. Narysuj na tablicy schemat mapy mentalnej „Kto i jak chroni przyrodę?” (załącznik 3) i zaproponuj wspólne jej uzupełnienie. Uczeń-ochotnik zapisuje podawane przez innych propozycje.

Podsumowanie

9. Skieruj do uczniów pytania:

- *Jakie formy ochrony przyrody ustanowiono w Waszym regionie?*
- *Czy są one wystarczające? Czy można zrobić coś jeszcze dla środowiska przyrodniczego?*

Uczniowie wypełniają karty pracy (załącznik 4). Wybrane osoby (lub ochotnicy) prezentują swoją pracę całej klasie.

Praca domowa

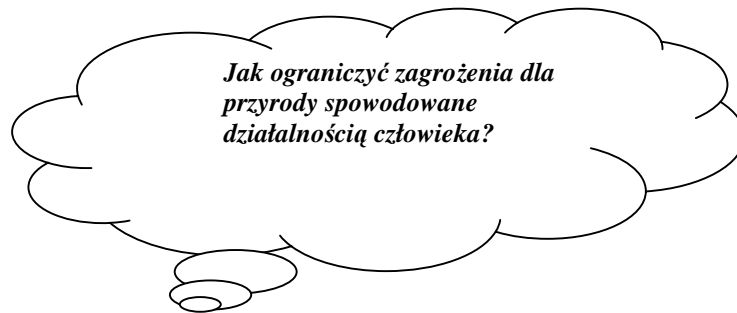
Zadania dla uczniów (do wyboru):

- Sporządź spis najważniejszych aktów prawnych dotyczących ochrony przyrody w Polsce.
- Wykonaj poster (nie mapę) przedstawiający walory przyrodnicze naszego regionu. Zaprezentuj na nim miejsca cenne przyrodniczo objęte różnymi formami ochrony oraz te, które zasługują Twoim zdaniem na ochronę.
- Przygotuj album fotograficzny „Ochrona przyrody w moim regionie”.

Załącznik 1 do Scenariusza 1

Metaplan

- Jak jest? – opis aktualnego stanu, czyli w jaki sposób człowiek zagraża przyrodzie?
- Jak powinno być? – jak człowiek powinien funkcjonować w środowisku?
- Dlaczego nie jest tak jak powinno? – przyczyny występujących zagrożeń ze strony człowieka
- Wniosek – odpowiedź na postawione pytanie.



JAK JEST?

JAK
POWINNO
BYĆ?

DLACZEGO
NIE JEST TAK,
JAK BYĆ
POWINNO?

WNIOSEK

Załącznik 2 do Scenariusza 1

Formy ochrony przyrody w Polsce

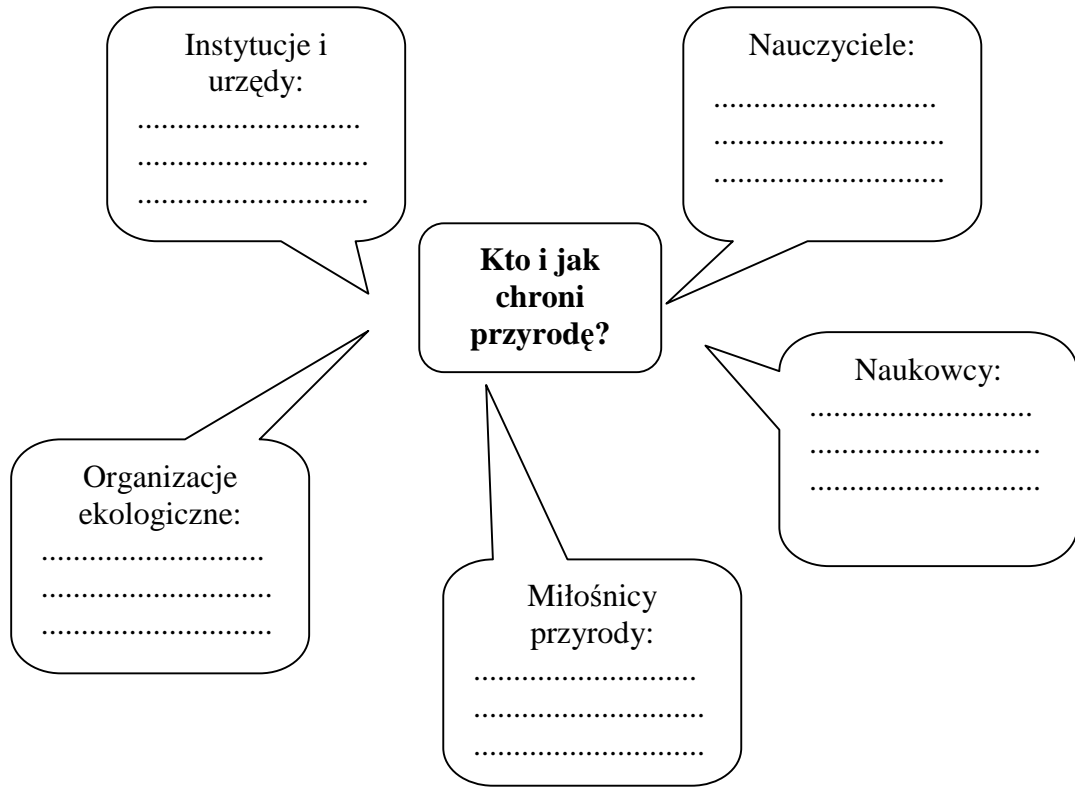
park narodowy
rezerwat
pomnik przyrody
park krajobrazowy
obszar chronionego krajobrazu
obszar Natura 2000
stanowisko dokumentacyjne
użytki ekologiczne
zespoły przyrodniczo-krajobrazowe
ochrona gatunkowa

Wzór karty

Użytki ekologiczne:
.....
.....
Przykłady:
.....
.....
.....
.....

Załącznik 3 do Scenariusza 1

Mapa mentalna: Kto i jak chroni przyrodę?



Załącznik 4 do Scenariusza 1

Karta pracy ucznia

Korzystając z wiadomości zdobytych na zajęciach, materiałów źródłowych i własnych obserwacji, wpisz w odpowiednie miejsca odpowiedzi na postawione pytania:

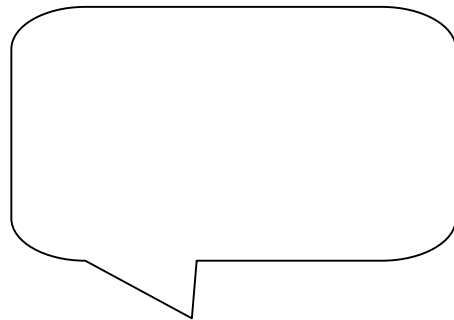
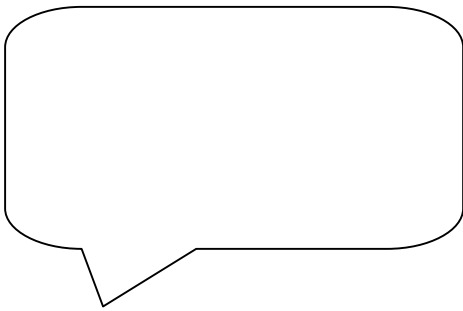
Co się dzieje?

- Wyszukaj korzystając z dostępnych ci źródeł wiedzy przykłady działań podejmowanych w zakresie ochrony przyrody w regionie.

Co może się wydarzyć ?

- Zaproponuj działania, które można podjąć w celu ochrony cennych gatunków oraz siedlisk

OCHRONA PRZYRODY W TWOIM REGIONIE



TERAŻNIEJSZOŚĆ

CO SIĘ DZIEJE?

CO SIĘ MOŻE
WYDARZYĆ?

Scenariusz 2

Temat: Natura 2000 jako nowa forma ochrony przyrody

Czas trwania dostosowany do możliwości oraz potrzeb uczniów i nauczyciela.

Cele zajęć

- Zainteresowanie uczniów nowym systemem ochrony przyrody Natura 2000,
- kształcenie umiejętności dostrzegania zagrożeń związanych ze zmianami klimatycznymi na kuli ziemskiej,
- doskonalenie umiejętności poszukiwania, selekcjonowania oraz prezentowania informacji.

Przewidywane osiągnięcia

Uczeń:

- wyjaśnia czym jest sieć Natura 2000,
- rozróżnia rodzaje obszarów Natura 2000,
- podaje cele tworzenia europejskiej sieci obszarów ochrony,
- wymienia zasady wyznaczania obszarów „ptasich” i „siedliskowych”,
- wymienia zasady ochrony obszarów Natura 2000,
- wyjaśnia potrzebę współpracy międzynarodowej w zakresie ochrony przyrody,
- lokalizuje na mapie obszary biogeograficzne i tereny cenne przyrodniczo w Polsce,
- omawia proces wdrażania sieci Natura 2000 w krajach UE i w Polsce,
- określa korzyści wynikające z istnienia obszarów Natura 2000 dla rozwoju regionu,
- wyszukuje informacje o sieci Natura 2000 w różnych źródłach,
- kształtuje umiejętność współpracy w zespole zadaniowym.

Metody i formy pracy

- Praca z tekstem źródłowym, pogadanka, dyskusja, krótki wykład informacyjny, burza mózgów, mapa myśli, metoda trójkąta,
- praca indywidualna, praca zespołowa.

Środki dydaktyczne

- Materiały z portalu internetowego Instytutu na rzecz Ekorozwoju „Natura 2000 a turystyka” (e-szkolenie 2: Sieć obszarów Natura 2000 w Polsce),
- foliogramy: logo sieci Natura 2000 (załącznik 1), mapa – regiony biogeograficzne w Unii Europejskiej, metoda trójkąta z instrukcją do pracy w grupach- po jednym egzemplarzu dla każdego ucznia, gwiazda pytań- wzór, instrukcja do pracy w grupach (załącznik 3) – po jednej dla każdej grupy, zeszyty.

PRZEBIEG ZAJĘĆ

Część wstępna

1. Zapisz na tablicy temat lekcji, zapoznaj uczniów z jej celami i planowanym przebiegiem.
2. Zaprezentuj uczniom foliogram przedstawiający logo sieci Natura 2000 i poproś o podanie skojarzeń związanych z tą nazwą. Zapisz wszystkie propozycje uczniów na tablicy, a następnie podkreśl właściwe skojarzenia.
3. Poproś uczniów, aby, wykorzystując dostępne materiały źródłowe, np. słowniki czy tekst z portalu „Natura 2000 a turystyka”, podali właściwe zakończenie zdania, a następnie zapisali je w zeszytach:

Natura 2000 to

Część główna

4. Zapisz na tablicy zdanie:

Człowiek ma wpływ na szybkość procesu wymierania gatunków na całym świecie.

5. Skieruj do uczniów pytanie:

Dlaczego tak wiele gatunków roślin i zwierząt nie przetrwa zmian związanych z działalnością człowieka?

Wysłuchaj z uwagą podawanych odpowiedzi, uzupełnij wypowiedzi uczniów.

Przykładowe odpowiedzi:

- *szybkość zmian zachodzących w środowisku stale się zwiększa (zanieczyszczenia, inwestycje, odpady),*
 - *zdolności adaptacyjne do nowych warunków środowiska są ograniczone,*
 - *nasila się konkurencja o przestrzeń życiową.*
6. Poproś uczniów, aby – wykorzystując metodę trójkąta – poszukali czynników utrudniających rozwiązanie problemu przyspieszenia tempa wymierania gatunków, czyli ograniczania (zmniejszania się) różnorodności biologicznej na kuli ziemskiej oraz pomagających w jego rozwiązaniu. Rozdaj uczniom kserokopie opisujące metodę trójkąta z instrukcją (załącznik 2). Sprawdź poprawność wykonanego zadania.
 7. Zainicjuj krótką dyskusję na temat „Przyroda nie zna granic. Natura 2000 – potrzeba wspólnych działań w skali Europy.” Zadaj między innymi pytania:
 - *Czy potrzebna jest jeszcze jedna forma ochrony przyrody?*
 - *Jaki jest cel wyznaczania obszarów Natura 2000?*
 - *Dlaczego konieczna jest współpraca międzynarodowa w zakresie ochrony przyrody?*

8. Przygotuj wspólnie z uczniami mapę myśli, która będzie kompendium wiedzy o sieci Natura 2000. Narysuj gwiazdę pytań na tablicy (załącznik 3). Zapisz wnioski z dyskusji w środku gwiazdy pod pytaniem: Po co?

PO CO?

- *Powstrzymanie tempa wymierania gatunków roślin i zwierząt,*
- *ochrona różnorodności biologicznej w skali kontynentu,*
- *monitorowanie stanu środowiska i zachodzących w nim zmian.*

9. Podziel klasę na 5 grup i zapoznaj uczniów z zasadami pracy w dalszej części lekcji. Narysuj gwiazdę pytań na dużym arkuszu papieru (wzór – załącznik 3) i wyjaśnij, że zadaniem uczniów będzie szukanie odpowiedzi na pięć pytań dotyczących sieci Natura 2000: Kto?, Co? Jak?, Gdzie?, Kiedy? Rozdaj instrukcje z przydzielonymi zadaniami (załącznik 3).

Podsumowanie

10. Poproś przedstawicieli poszczególnych grup o przyklejenie pasków z przygotowanymi odpowiedziami w odpowiednim miejscu na arkuszu z gwiazdą pytań, a następnie przeczytanie ich całej klasy.
Podsumuj pracę uczniów i ewentualnie uzupełnij ich wypowiedzi.

Praca domowa

Zadanie dla uczniów (do wyboru):

- Przygotuj prezentację multimedialną „Skarby natury w mojej okolicy”.
- Opracuj katalog cennych przyrodniczo miejsc w najbliższej okolicy (regionie).
- Wykonaj album „Ptasi raj w moim regionie” zawierający opisy, ilustracje, własne zdjęcia lub rysunki.

Załącznik 1 do Scenariusza 2

Logo sieci Natura 2000

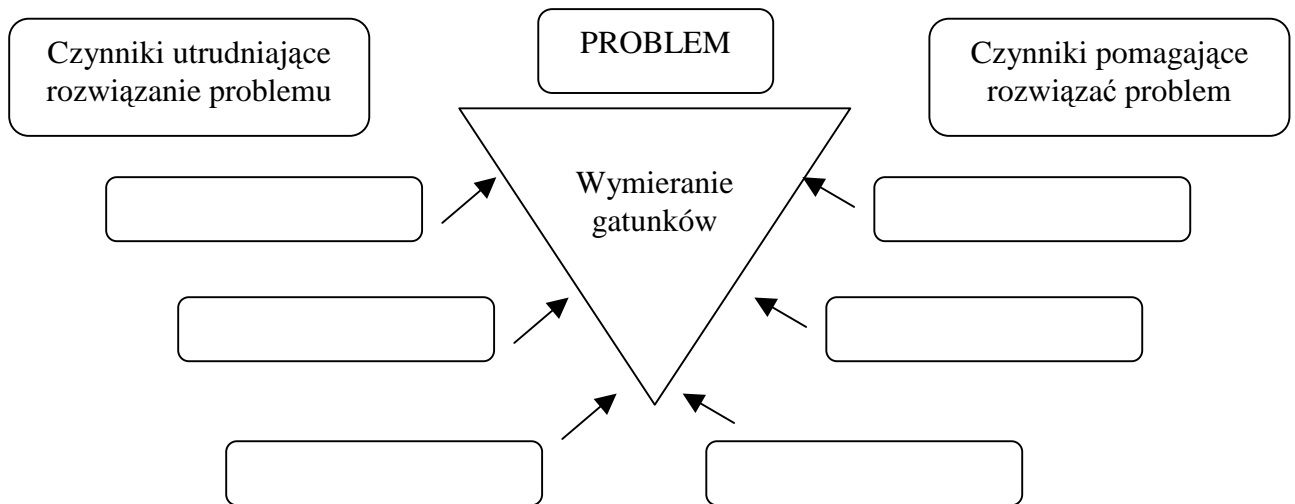


Załącznik 2 do Scenariusza 2

Metoda trójkąta

Korzystając z wiadomości zdobytych podczas lekcji oraz materiałów źródłowych, uzupełnij schemat, wpisując:

- w środku trójkąta, drukowanymi literami, rozważany problem, czyli wymieranie gatunków (lub zmniejszanie różnorodności biologicznej),
- z lewej strony trójkąta – czynniki utrudniające rozwiązanie problemu, czyli wywołujące wymieranie, przyczyny wymierania gatunków związane z działalnością człowieka,
- z prawej strony – czynniki pomagające w rozwiązaniu problemu, czyli zmniejszające lub usuwające skutki omawianego problemu.



Przykładowe odpowiedzi:

Przykłady czynników utrudniających rozwiązanie problemu:

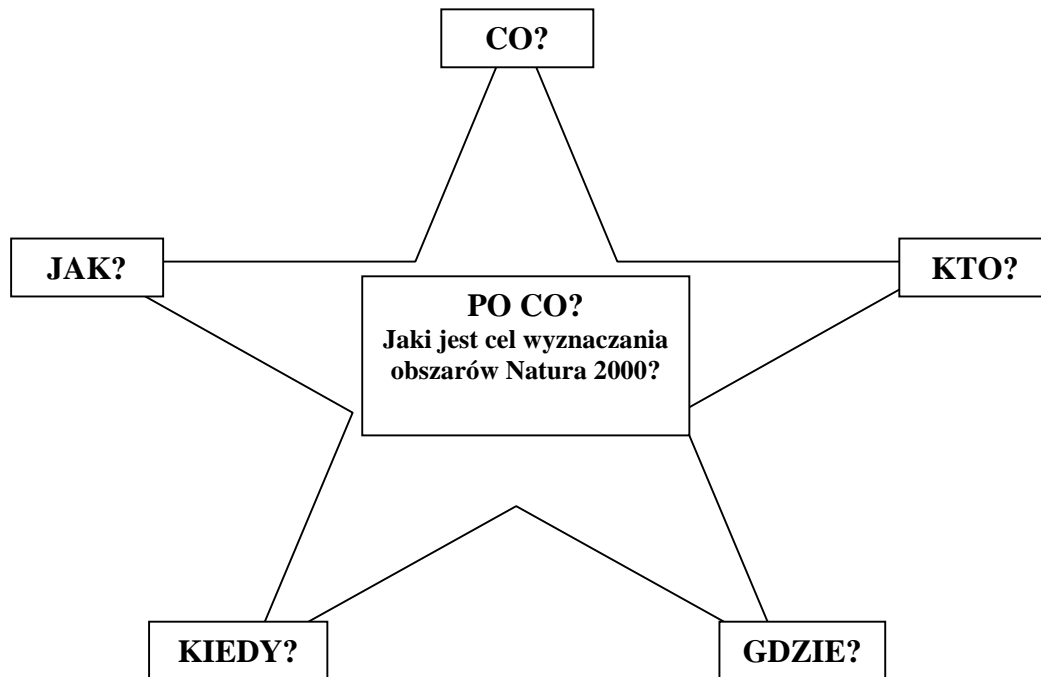
- zanieczyszczenie środowiska przyrodniczego (np. rozwój przemysłu, stosowanie nawozów i chemicznych środków ochrony roślin, niewłaściwe składowanie odpadów, ścieki),
- niszczenie cennych siedlisk (np. wypalanie traw, osuszanie łąk i terenów podmokłych, budowa dróg, rozwój budownictwa),
- wzrost liczebności ludzi na kuli ziemskiej (nadmierne zagęszczenie, bieda).

Czynniki pomagające w rozwiązaniu problemu:

- międzynarodowa współpraca w zakresie ochrony przyrody,
- przestrzeganie przepisów prawa dotyczących ochrony przyrody,
- tworzenie nowych form ochrony, np. obszarów Natura 2000.

Załącznik 3 do Scenariusza 2

Natura 2000 – gwiazda pytań (wzór)



Instrukcja do pracy w grupach

Korzystając z dostępnych źródeł informacji, wspólnie poszukajcie odpowiedzi na podane pytania. Odpowiedzi zapiszcie na arkuszu papieru.

Grupa I

CO? – czyli:

- Co to jest sieć i obszar Natura 2000?
- Jakie obszary są włączane do Natura 2000?
- Które obszary Natura 2000 podlegają ochronie prawnej?

Grupa II

GDZIE? – czyli:

- Jakie kraje są obejmowane siecią Natura 2000? Jaki jest udział obszarów Natura 2000 w ogólnej powierzchni UE i Polski?
- Jakie są relacje przestrzenne obszarów „siedliskowych” i „ptasich”?
- Jakie obszary Natura 2000 znajdują się e w najbliższym regionie?

Grupa III

JAK? – czyli:

- W jaki sposób wyznaczane są obszary Natura 2000?
- Jakie są te kryteria wyznaczania tych obszarów?
- Jakie zasady ochrony obowiązują na tych obszarach?

Grupa IV

KIEDY? – czyli:

- Kiedy rozpoczęto tworzenie sieci natura 2000 w Europie, kiedy w Polsce?
- Kiedy powstały odpowiednie dokumenty dotyczące prawnych podstaw wyznaczania Natura 2000?
- Kiedy proces wyznaczania tych obszarów będzie zakończony?

Grupa V

KTO? – czyli:

- Kto jest odpowiedzialny za tworzenie sieci Natura 2000?
- Kto przygotowuje dokument „*Shadow list*” i co on zawiera?
- Kto może uczestniczyć w procedurze zgłaszania i wyznaczania „obszarów „siedliskowych” i „obszarów „ptasich”?

Scenariusz 3

Temat: Natura 2000 jako szansa dla rozwoju regionu

Czas trwania dostosowany do możliwości oraz potrzeb uczniów i nauczyciela.

Cele zajęć

- Uświadamianie roli sieci Natura 2000 w ekorozwoju i promocji regionu,
- rozwijanie zainteresowania walorami przyrodniczymi własnego regionu,
- kształcenie umiejętności myślenia przyczynowo-skutkowego.

Przewidywane osiągnięcia

Uczeń:

- Wyjaśnia, czym jest rozwój zrównoważony (ekorozwój),
- wymienia cechy i cele ekorozwoju,
- uzasadnia potrzebę rozwoju zrównoważonego na obszarach Natura 2000,
- podaje wady i zalety rolnictwa ekologicznego,
- wskazuje cele i znaczenie programów rolnośrodowiskowych,
- ocenia wpływ statusu obszaru Natura 2000 na rozwój turystyki i promocję regionu,
- podaje przykłady działań społeczności lokalnych na obszarach Natura 2000,
- ocenia zasoby przyrodnicze swojego regionu,
- wyszukuje potrzebne informacje w różnych źródłach wiedzy.

Metody i formy pracy

- Praca z tekstem źródłowym, wykład, pogadanka, dyskusja, burza mózgów, analiza SWOT, metoda ZWI,
- praca indywidualna i grupowa.

Środki dydaktyczne

- Teksty źródłowe z portalu internetowego Instytutu na rzecz Ekorozwoju „Natura 2000 a turystyka” (e-szkolenie 5: Ochrona przyrody obszarów Natura 2000 stymulatorem ekorozwoju),
- mapy regionu, mapa obszarów Natura 2000, poradniki i foldery turystyczne, kserokopia załącznika 1. dla każdej grupy, duży arkusz papieru, kartki zielonego papieru A4 i nożyczki (po 1 na ucznia), klej, kserokopie załącznika 4 (po jednej dla każdej grupy).

PRZEBIEG ZAJĘĆ

Część wstępna

1. Przedstaw uczniom temat lekcji i zapisz go na tablicy. Podaj cele lekcji.
2. Zapisz na tablicy hasło:

rozwój zrównoważony

i poproś uczniów o podanie synonimu tego słowa oraz skojarzeń z nim związanych. Zapisuj wszystkie propozycje uczniów.

3. Podziel uczniów na 5 grup i zachęć do wyszukania w dostępnych źródłach wyjaśnienia tego terminu. Przedstawiciele każdej grupy prezentują swoje definicje. Wybierz wspólnie z uczniami najlepszą z nich i zapisz na tablicy.
4. Przeprowadź krótki wykład na temat celów i cech zrównoważonego rozwoju. Zadaniem uczniów jest samodzielne wykonanie notatki na ten temat. Zwróć ich uwagę na:
 - *sposób gospodarowania zasobami odnawialnymi i nieodnawialnymi (możliwości ich odtwarzania lub zastępowania),*
 - *skalę ingerencji człowieka w środowisko (eliminowanie zanieczyszczeń lub ograniczanie ich emisji),*
 - *możliwość zachowania różnorodności biologicznej na wszystkich jej poziomach (odtworzenie i ochronę),*
 - *uspołecznienie procesów podejmowania decyzji w sprawie środowiska przyrodniczego,*
 - *zapewnienie bezpieczeństwa i zdrowych warunków życia.*

Część główna

5. Zaproponuj dyskusję na temat:

W jaki sposób status obszaru Natura 2000 może sprzyjać rozwojowi zrównoważonemu danego regionu?

Zainspiruj uczniów do sprecyzowania wniosków popartych przykładami.

6. Poproś uczniów o uporządkowanie sądów i opinii na temat zalet i wad rolnictwa ekologicznego. Uczniowie pracują w grupach metodą ZWI (załącznik 1), a następnie prezentują swoje propozycje.
7. Zapoznaj uczniów z głównymi założeniami programów rolnośrodowiskowych.
8. Skieruj do uczniów pytanie:

Czy obszary Natura 2000 są szansą dla rozwoju rolnictwa ekologicznego w Polsce?
9. Napisz na tablicy początek zdania:

Ekoturystyka to...

Uczniowie samodzielnie poszukują wyjaśnienia tego określenia i zapisują je zeszytach.

10. Na podstawie analizy map obszarów sieci Natura 2000 oraz różnych źródeł informacji turystycznej (przewodników, katalogów, folderów, Internetu itd.) uczniowie określają,

jakie informacje wzbudzą zainteresowanie turysty chcącego uprawiać turystykę przyjazną środowisku, a więc powinny się znaleźć w ofercie turystycznej regionu.

11. Poproś uczniów o dokonanie bilansu zysków i strat (zagrożeń) związanych z rozwojem turystyki na obszarach Natura 2000 (załącznik 2). Wybrany uczeń (lub ochotnik) przedstawia go na forum klasy. Pozostali uczniowie ewentualnie uzupełniają bilans.
12. Podziel klasę na 6 zespołów i poleć uczniom, aby wcieli się odpowiednio w rolę:
 - *mieszkańca regionu,*
 - *rolnika,*
 - *leśnika,*
 - *nauczyciela,*
 - *członka organizacji ekologicznej,*
 - *przedstawiciela samorządu lokalnego.*

Rozpocznij krótką dyskusję na temat:

*Jakie działania mogą podejmować członkowie społeczności lokalnej
na obszarach Natura 2000?*

Poproś poszczególne zespoły o odpowiedzi na postawione pytanie.

13. Uczniowie proponują własne działania (zobowiązania) proekologiczne. W tym celu rysują kontur swojej dłoni i wycinają go z zielonego papieru. Na „dłoni” wypisują drukowanymi literami swoje zobowiązania i przyklejają na dużym arkuszu papieru, tworząc klasowe drzewo zobowiązań wobec przyrody w regionie (załącznik 3).

Podsumowanie

14. Metodą SWOT zespoły analizują sytuację problemową (załącznik 4):

Jak wykorzystać status obszaru Natura 2000 do promocji regionu?

Rozważają słabe i mocne strony, uwzględniają zasoby ludzkie i przyrodnicze regionu, oceniają szanse i zagrożenia (biorą pod uwagę także sytuację zewnętrzną, czyli czynniki polityczne gospodarcze, społeczne, edukację itd.). Następnie zespoły prezentują wyniki pracy na forum klasy, a nauczyciel uzupełnia braki i koryguje błędy.

Praca domowa

Zadania dla uczniów (do wyboru):

- Przygotuj ofertę turystyczną swojego regionu w formie pocztówki, ulotki lub prezentacji multimedialnej.
- Opracuj poster reklamujący region o statusie obszaru Natura 2000.

Zadanie dla uczniów (lub zespołów) chętnych:

Przygotuj projekt ekorozwoju swojej gminy zawierający: cele ekorozwoju na tym obszarze, przykłady podejmowanych działań na rzecz zrównoważonego rozwoju, przykłady dziedzin, w których najłatwiej dokonać zmian, propozycje szukania sprzymierzeńców projektu itd.

Załącznik 1 do Scenariusza 3

Technika ZWI polega na wyłowieniu najistotniejszych aspektów rozważanego tematu i pogrupowaniu ich w trzy bloki:

Z – zalety (wszystkie cechy pozytywne),

W – wady (wszystkie cechy negatywne),

I – to co interesujące, a nie jest zaletą ani wadą.

Jakie są wady i zalety rolnictwa ekologicznego?

| Zalety | Wady | Interesujące |
|--------|------|--------------|
| | | |

Załącznik 2 do Scenariusza 3

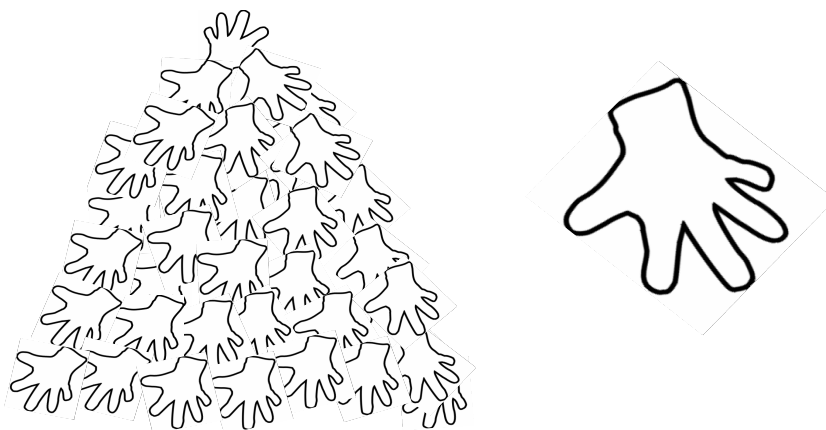
Bilans zysków i strat

Rozwój turystyki na obszarach sieci Natura 2000

| Zyski | Straty |
|--------------|---------------|
| | |

Załącznik 3 do Scenariusza 3

Drzewo zobowiązań wobec przyrody



Załącznik 4 do Scenariusza 3

Analiza problemu metodą SWOT

Jak wykorzystać status obszaru Natura 2000 do promocji regionu?

| Mocne strony | Słabe strony |
|---------------------|---------------------|
| | |
| Szanse | Zagrożenia |
| | |

Scenariusz 4

Temat: Planujemy rozwój turystyki na obszarach Natura 2000

Czas trwania dostosowany do możliwości oraz potrzeb uczniów i nauczyciela.

Cele zajęć

- Uświadamianie konieczności zapewniania rozwoju zrównoważonego w turystyce,
- kształtowanie umiejętności planowania rozwoju turystyki na obszarach Natura 2000 w okolicy i regionie.

Przewidywane osiągnięcia

Uczeń:

- opisuje, czym może być produkt turystyczny,
- wskazuje cele, które można osiągnąć dzięki rozwojowi turystyki,
- rozróżnia cele gospodarcze i społeczne,
- określa wartości poszczególnych elementów produktu,
- dokonuje waloryzacji turystycznej wybranego regionu,
- wymienia i charakteryzuje najważniejsze zasady turystyki proekologicznej,
- proponuje własną ofertę turystyki przyjaznej środowisku w okolicy lub regionie,
- opracowuje kodeks turysty dbającego o środowisko przyrodnicze.

Metody i formy pracy

- Wykład informacyjny, giełda pomysłów, burza mózgów, pogadanka,
- praca indywidualna, praca zbiorowa.

Środki dydaktyczne

- materiały z portalu internetowego Instytutu na rzecz Ekorozwoju „Natura 2000 a turystyka” (e-szkolenie 6: Proekologiczny produkt turystyczny),
- mapy turystyczne okolicy, atlasy geograficzne, wypisane na dużych arkuszach papieru definicje produktu turystycznego (załączniki 1A i 1B), foliogram (załącznik 2), instrukcja do pracy grupowej (po jednej dla grupy – załącznik 3) .

PRZEBIEG ZAJĘĆ

Część wstępna

1. Przedstaw uczniom temat i cele lekcji.
2. Zawieś w widocznym miejscu definicję produktu turystycznego z załącznika 1A.
3. Metodą burzy mózgów zbierz jak najwięcej propozycji celów turystyki.
4. Rozróżnij cele ekonomiczne i społeczne.
5. W podsumowaniu wyświetl foliogram: Cele gospodarcze i społeczne, które można osiągnąć dzięki rozwojowi turystyki (załącznik 2).

Część główna

Czym jest produkt turystyczny?

6. Zawieś w widocznym miejscu inną definicję produktu turystycznego (załącznik 1B).
7. Przeprowadź pogadankę, w której uwzględnisz następujące zagadnienia:
 - *Od czego zależy cena produktu turystycznego?*
 - *Za co płacimy, wykupując produkt turystyczny?*
 - *Od czego zależy wysokość ceny naszego pakietu?*
 - *Co składa się na ofertę turystyczną?*

Jak przygotować ofertę turystyczną naszego regionu?

8. Przedstaw uczniom w kilku zdaniach:
 - *Jak dokonać waloryzacji swego regionu do potrzeb turystyki?*
 - *Co jest atrakcją turystyczną?*
 - *Co jest przydatne, a co niezbędne dla turystyki? Na przykład:*
 - Las – nie każdy jest atrakcyjny, a nawet może być nieprzydatny dla turystyki, bowiem zbyt zarośnięty (gęsty utrudnia wędrówki piesze)
 - Brak ścieżek wytyczonych w celu oddzielenia ruchu pieszego od rowerowego i konnego rodzi niewygodę i niebezpieczeństwo, więc nie każda trasa turystyczna może być szlakiem dla wszystkich.
 - Zasoby środowiska przyrodniczego takie jak zbiorniki i ciekły wodny czy morze należy rozpatrywać łącznie z dostępnością ich brzegów (rodzajem plaży, zejściem do wody), możliwością kajakowania czy łowienia ryb; pomosty, przystanie i podobne urządzenia to już elementy bazy (wyposażenia), ale ich budowa zależy od naturalnych walorów danego terenu.
 - To samo dotyczy oferowanych podstawowych usług (noclegu, wyżywienia, transportu) czy ewentualnie powiązanych w całość atrakcji dla zaoferowania

gotowych imprez – scenerii miejsca, jego odległości od zabudowań (gdyby imprezy miały przeszkadzać innym itd.).

9. Podziel uczniów na 4 grupy zadaniowe. Rozdaj im mapy turystyczne i foldery najbliższej okolicy oraz instrukcje do pracy grupowej (załącznik 3), poproś o:

- ocenę jej turystycznych walorów przyrodniczych i pozaprzyrodniczych,
- opracowanie oferty turystyki przyjaznej środowisku.

10. Poproś przedstawicieli poszczególnych grup o przedstawienie wyników pracy.

Część końcowa

11. Wypracowanie wspólnej oferty turystycznej w okolicy (regionie). Ważne, aby była ona przekonywająca i atrakcyjna dla klienta oraz odpowiadała zasadom turystyki proekologicznej.

Praca domowa

- Opracuj własny kodeks ekoturysty.

Pomogą Ci w tym treści e-szkoleń 5 i 6 na portalu Instytutu na rzecz Ekorozwoju „Natura 2000 a turystyka” <http://www.natura2000.org.pl/>

Załącznik 1 do Scenariusza 4

Definicje produktu turystycznego

A.

PRODUKT TURYSTYCZNY to pakiet materialnych i niematerialnych składników złożony tak, aby można było osiągnąć turystyczne cele podróży.

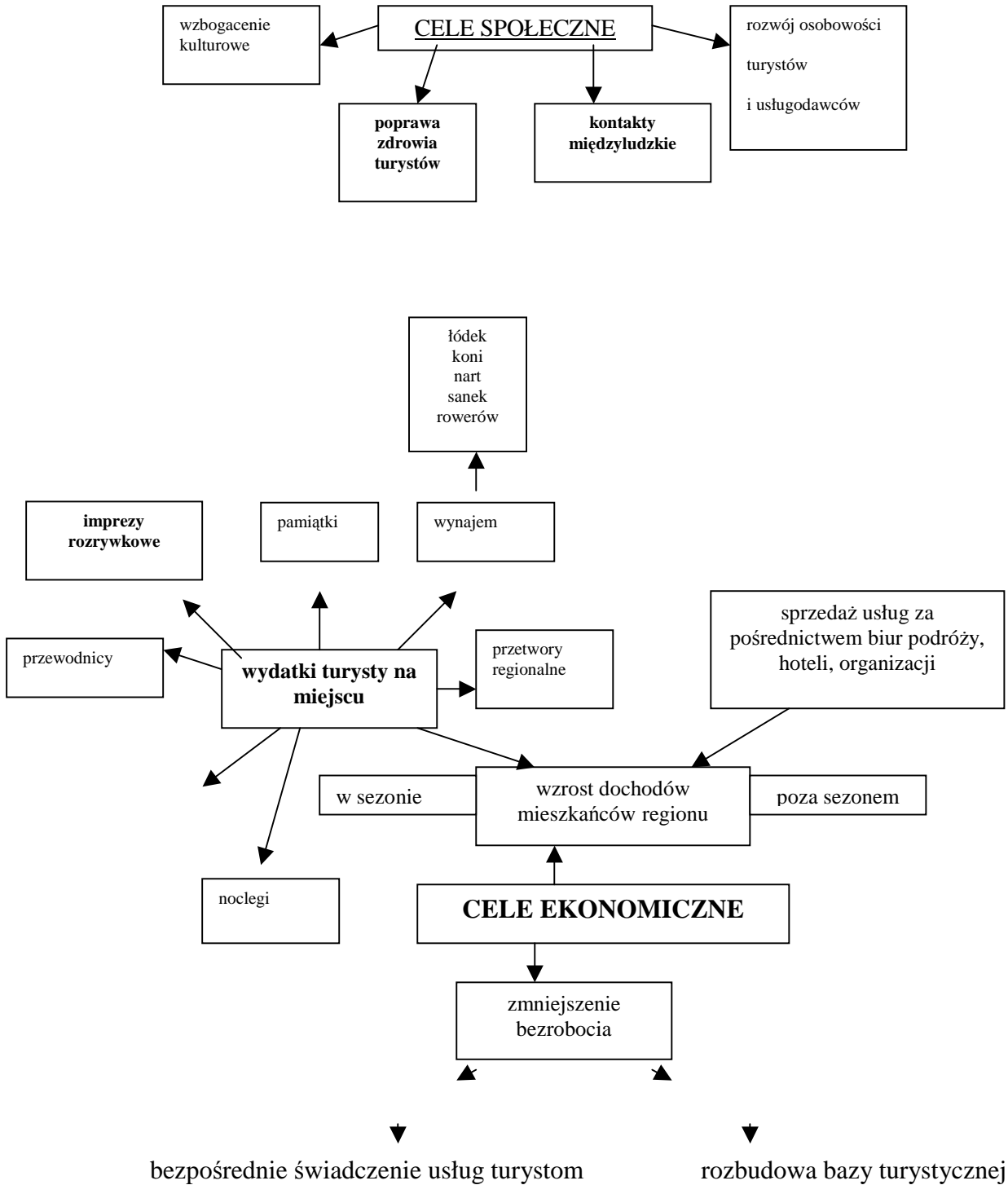
B.

PRODUKT TURYSTYCZNY to zestaw dóbr i usług w regionie lub miejscowości turystycznej.

Jest zawsze konsumowany w miejscu jego wytworzenia.

Załącznik 2 do Scenariusza 4

Foliogram: Cele gospodarcze i społeczne, które można osiągnąć dzięki rozwojowi turystyki



Załącznik 3 do Scenariusza 4

Instrukcja do pracy grupowej

| |
|--|
| I. Walory przyrodnicze i skarby kultury |
| <ul style="list-style-type: none"> • Dokonajcie analizy zasobów naturalnych i kulturowych w waszym otoczeniu. |
| <ul style="list-style-type: none"> • Wypiszcie i krótko opiszcie walory najcenniejszych przyrodniczo obiektów, uwzględnijcie obszary Natura 2000. |
| <ul style="list-style-type: none"> • Wskażcie najciekawsze, godne polecenia skarby kultury regionu. |

| |
|---|
| II. Ekologiczny obiekt turystyczny |
| <ul style="list-style-type: none"> • Zaprojektujcie ekologiczny obiekt turystyczny, uwzględniając: |
| BUDYNEK |
| → rodzaj materiałów budowlanych, |
| → rodzaj materiałów wykończeniowych, |
| → ocieplenie budynku, |
| → korzystanie ze źródeł energii, |
| GOSPODAROWANIE WODĄ |
| → sposoby oszczędzania wody, |
| → ujęcie wody. |
| GOSPODAROWANIE ENERGIĄ |
| → sposoby oszczędzania energii, |
| → regulację instalacji centralnego ogrzewania. |

| |
|---|
| III. Transport |
| <ul style="list-style-type: none"> • Zaplanujcie przyjazny środowisku transport dla turystów. |
| <ul style="list-style-type: none"> • Uwzględnijcie rodzaje środków transportu indywidualnego i zbiorowego. |
| <ul style="list-style-type: none"> • Wytoczcie na mapie, we właściwych miejscach, ścieżki i drogi. |
| <ul style="list-style-type: none"> • Pamiętajcie, że transport powinien być atrakcyjny dla turysty. |
| <ul style="list-style-type: none"> • Zaproponujcie formy turystyki aktywnej, weźcie pod uwagę walory przyrodnicze okolicy. |

| |
|---|
| IV. Wyżywienie |
| <ul style="list-style-type: none"> • Zaproponujcie całodienne wyżywienie dla turysty, uwzględniając: |
| → żywność wysokiej jakości, |
| → regionalne potrawy, |
| → ekologiczne produkty żywnościowe z atestem. |
| <ul style="list-style-type: none"> • Pamiętajcie o przyjaznej środowisku gospodarce odpadami, czyli: |
| → ekologicznych zakupach, |
| → segregacji odpadów, |
| <ul style="list-style-type: none"> • Zaproponujcie sposoby promocji gastronomii w regionie. |

Scenariusz 5

Temat: Gospodarowanie na obszarach Natura 2000

Czas trwania: dostosowany do możliwości oraz potrzeb uczniów i nauczyciela.

Cele zajęć

- Poznanie sposobów gospodarowania na obszarach Natura 2000,
- zachęcanie do działań społecznych na rzecz ochrony obszarów Natura 2000.

Przewidywane osiągnięcia

Uczeń:

- wymienia akty prawne dotyczące bezpośrednio sieci Natura 2000,
- podaje ogólne zasady gospodarowania na obszarach Natura 2000,
- charakteryzuje dopuszczalne sposoby gospodarowania na obszarach Natura 2000;
- rozróżnia sposoby ochrony siedlisk i gatunków na obszarach Natura 2000;
- ocenia możliwości udziału społecznego w zakresie ochrony sieci Natura 2000.

Metody i formy pracy

- Praca z tekstem źródłowym, wykład, technika 6*3*5, burza mózgów,
- praca indywidualna, praca zbiorowa, praca grupowa.

Środki dydaktyczne

- Teksty źródłowe z portalu internetowego Instytutu na rzecz Ekorozwoju „Natura 2000 a turystyka” (e-szkolenie 3: Podstawy prawne tworzenia i funkcjonowania sieci Natura 2000),
- foliogram – Udział społeczeństwa w ochronie obszarów Natura 2000 (załącznik 1), foliogram 2 – Główne sposoby ochrony siedlisk i gatunków, dla których wyznaczany jest obszar Natura 2000 (załącznik 2), duży arkusz papieru.

PRZEBIEG ZAJĘĆ

Część wstępna

1. Zapoznaj uczniów z tematem lekcji i jego celami.

Akty prawne bezpośrednio dotyczące sieci Natura 2000

2. Przedstaw akty prawne Unii Europejskiej dotyczące ochrony przyrody w ramach sieci Natura 2000:

- **dyrektywę „ptasia”** (Dyrektywa Rady z dnia 2 kwietnia 1979 r. w sprawie ochrony dzikiego ptactwa (79/409/EWG).),
- **dyrektywę „siedliskową”** (Dyrektywa Rady z dnia 21 maja 1992 r. w sprawie ochrony siedlisk przyrodniczych oraz dzikiej fauny i flory (92/43/EWG).).

Część główna

Zasady i sposoby gospodarowania na obszarach Natura 2000

3. Przedstaw uczniom ogólne zasady postępowania na obszarach Natura 2000 (według art. 33 *Ustawy o ochronie przyrody*). Zwróć szczególną uwagę na to, że:

- Nie należy podejmować działań mogących w znaczący sposób pogorszyć stan siedlisk przyrodniczych oraz siedlisk gatunków roślin i zwierząt, a także w znaczący sposób wpłynąć negatywnie na rośliny i zwierzęta gatunków chronionych w ramach sieci Natura 2000.
- Przed realizacją planu lub przedsięwzięcia sprawdzać rodzaje i skalę zagrożeń, które mogą zagrozić wykonaniu planów ochrony obszaru Natura 2000.
- Na obszarach Natura 2000 nie należy wprowadzać nowych zagrożeń ani żadnej działalności uciążliwej dla środowiska.

4. Wyjaśnij uczniom:

- jakie działania mogą pogorszyć stan siedlisk przyrodniczych,
- jakie działania mogą szkodzić roślinom i zwierzętom,
- jakiego rodzaju przedsięwzięcia mogą zagrażać realizacji planów ochrony obszarów Natura 2000.

5. Podziel klasę na grupy (liczba grup zależy od liczebności klasy).

Techniką 6*3*5 (6 – liczba grup, 3 – liczba pomysłów, 5 – liczba powtórzeń; możliwa jest modyfikacja, np. 6*2*1) zbierz jak najwięcej pomysłów – odpowiedzi na pytanie:

Jakie sposoby gospodarowania są odpowiednie na obszarach Natura 2000?

Każda grupa zapisuje własne propozycje, następnie przekazuje je, zgodnie z ruchem wskazówek zegara, następnej grupie, która dopisuje swoje propozycje bądź rozwija już podane. Po jednej rundzie (lub dwóch) powinna powstać lista możliwych rozwiązań.

6. Zapisz propozycje uczniów (wykreślając powtarzające się) na dużym arkuszu papieru.

7. Zwięźle podsumuj wypowiedzi uczniów.

8. Zapoznaj uczniów z dopuszczalnymi kierunkami gospodarowania na obszarach Natura 2000. Są to:

- działalność związana z utrzymaniem urządzeń i obiektów służących bezpieczeństwu przeciwpowodziowemu,

- działalność gospodarcza, rolna, leśna, łowiecka i rybacka, a także amatorski połów ryb, jeżeli nie zagrażają one zachowaniu siedlisk przyrodniczych oraz siedlisk roślin lub zwierząt,
- wdrażanie prośrodowiskowego gospodarowania w rolnictwie (wspierane od czasu wstąpienia Polski do Unii Europejskiej),
- inna działalność gospodarcza pod warunkiem, że nie będzie zagrażać środowisku.

Udział społeczeństwa w ochronie obszarów sieci Natura 2000

9. Skieruj do uczniów pytanie:

W jaki sposób każdy obywatel może przyczynić się do ochrony obszarów Natura 2000?

Metodą burzy mózgów zbierz jak najwięcej propozycji. Każdy pomysł zapisz na tablicy w formie podanej przez uczniów.

10. Podsumuj wypowiedzi uczniów.

Część końcowa

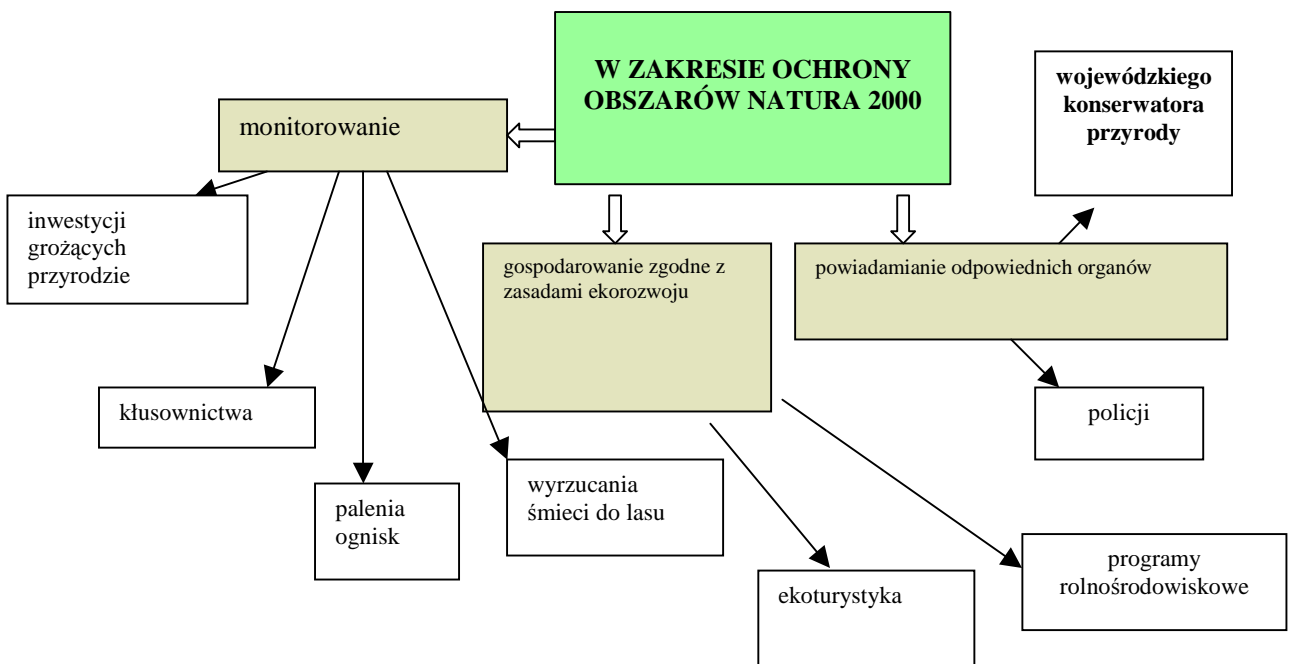
W podsumowaniu zajęć wyświetl foliogram „Główne sposoby ochrony siedlisk i gatunków dla których wyznaczony jest obszar Natura 2000” (załącznik 2) i zwięźle go skomentuj.

Praca domowa

Poproś uczniów o zapoznanie się z treścią e-szkolenia 3: Podstawy prawne tworzenia i funkcjonowania sieci Natura 2000 na portalu Instytutu na rzecz Ekorozwoju „Natura 2000 a turystyka” <http://www.natura2000.org.pl/>

Załącznik 1 do Scenariusza 5

**UDZIAŁ SPOŁECZEŃSTWA
W OCHRONIE OBSZARÓW NATURA 2000**



Załącznik 2 do Scenariusza 5

Główne sposoby ochrony siedlisk i gatunków, dla których ochrony wyznaczany jest obszar Natura 2000

Sposoby ochrony powinny polegać przede wszystkim na zachowaniu siedlisk i gatunków, a w szczególności na:

- przeciwdziałaniu zagrożeniom biotycznym i abiotycznym,
- zachowaniu odpowiednich i poprawieniu niewłaściwych stosunków wodnych dla siedlisk przyrodniczych,
- eliminowaniu obcych gatunków roślin i zwierząt zagrażających gatunkom rodzimym,
- tworzeniu dogodnych warunków występowania i rozwoju gatunków roślin i zwierząt,
- uwzględnieniu w gospodarce, w szczególności leśnej, rolnej, wodnej i rybackiej, ochrony siedlisk przyrodniczych oraz gatunków roślin i zwierząt,
- inicjowaniu procesów regeneracyjnych zniszczonej roślinności,
- utrzymywaniu właściwego składu gatunkowego ekosystemów łąkowych przez koszenie roślinności, wypas zwierząt oraz usuwanie drzew i krzewów,
- renaturyzacji i odtwarzaniu siedlisk przyrodniczych oraz siedlisk roślin i zwierząt,
- reintrodukcji gatunków roślin i zwierząt,
- tworzeniu i utrzymaniu korytarzy umożliwiających migracje zwierząt,
- regulacji liczebności populacji roślin i zwierząt w celu zachowania równowagi wśród gatunków będących przedmiotem ochrony na obszarach Natura 2000,
- umożliwianiu przebiegu naturalnych procesów przyrodniczych w celu utrzymania siedlisk przyrodniczych lub siedlisk roślin i zwierząt we właściwym stanie lub w celu przywracania ich do właściwego stanu,
- wykonywaniu zabiegów ochronnych w celu przywrócenia i zachowania właściwego stanu ochrony siedlisk przyrodniczych oraz właściwego stanu ochrony gatunków roślin i zwierząt,
- przywróceniu i utrzymaniu właściwego składu gatunkowego drzewostanów, zgodnego z rodzajem siedliska,
- prowadzeniu gospodarki rolnej metodami sprzyjającymi ochronie siedlisk przyrodniczych oraz gatunków roślin i zwierząt.

Test 1. Ochrona przyrody w Polsce

Zadanie 1. (0 – 1)

Wykreśl zakończenie zdania zawierające **błędą** informację.

Obecnie ochrona przyrody zakłada m.in. obejmowanie ochroną

- A. rzadkich i zagrożonych gatunków roślin, zwierząt, grzybów oraz ich siedlisk.
- B. elementów przyrody typowych i charakterystycznych dla pewnych obszarów.
- C. przede wszystkim obszarów o dużej gęstości zaludnienia.
- D. niektórych procesów i zjawisk przyrodniczych.

Zadanie 2. (0 – 4)

Działalność człowieka wywiera duży wpływ na proces wymierania gatunków, co powoduje znaczne ubożenie różnorodności biologicznej. **Dla każdej grupy przyczyn tego zjawiska podaj po dwa inne przykłady.**

- A. Ograniczanie przestrzeni życiowej (zanik siedlisk).

Przykłady: wypalanie łąk,
.....

- B. Zanieczyszczenie środowiska.

Przykłady: intensywne nawożenie pól,
.....

Zadanie 3. (0 – 4)

Podkreśl tę z dwóch podanych grubym drukiem wartości, która jest prawdziwa.

- A. Tereny objęte wszystkimi formami ochrony przyrody zajmują w naszym kraju około **15 / 30** % jego powierzchni.
- B. Do sieci chronionych obszarów wodno-błotnych o znaczeniu światowym należy **11 / 15** obszarów z Polski
- C. W Polsce utworzono **5 / 9** rezerwatów biosfery, z których część obejmuje również tereny państw sąsiednich.
- D. W każdym z **22 / 23** parków narodowych w Polsce ochronie podlega cała przyroda.

Zadanie 4. (0 – 4)

Jakie działania człowieka mogą być dużym zagrożeniem dla stanu środowiska przyrodniczego w Polsce? **Wpisz TAK lub NIE przy podanych przykładach.**

- A. Rozwój turystyki masowej na obszarach o wysokich walorach przyrodniczych.
- B. Realizacja inwestycji bez przestrzegania przepisów prawa ochrony przyrody.
- C. Rozwój rolnictwa ekologicznego na obszarach cennych przyrodniczo.
- D. Budowa sieci autostrad i dróg oraz obwodnic wokół większych miast.

Zadanie 5. (0 – 4)

W Polsce istnieje dziesięć form ochrony przyrody. **Do podanych nazw lub chronionych elementów środowiska przyrodniczego dopisz nazwy formy ochrony, którą są obejmowane.**

- A. Podlaski Przełom Bugu
- B. Dolina Środkowej Wisły
- C. Czerwone Bagna
- D. brzoza ojcowiska

Zadanie 6. (0 – 4)

Do podanych opisów dobierz nazwy form ochrony przyrody i wpisz je w tabeli.

*zespoły przyrodniczo-krajobrazowe, pomniki przyrody, użytki ekologiczne,
stanowiska dokumentacyjne*

| Opis | Forma ochrony przyrody |
|---|------------------------|
| Pojedyncze twory przyrody żywej i nieożywionej lub ich skupiska o szczególnej wartości oraz wyróżniających je cechach, np. drzewa, głązy narzutowe, skałki. | |
| Miejsca cenne ze względów naukowych i dydaktycznych, np. profile glebowe i geologiczne, fragmenty wyrobisk, miejsca występowania skamieniałości. | |
| Pozostałości ekosystemów mające znaczenie dla zachowania różnorodności biologicznej, np. oczka wodne, bagna, starorzecza, wydmy, skarpy. | |
| Obszary, na których chroni się cenne fragmenty krajobrazu naturalnego i kulturowego ze względu na ich walory widokowe lub estetyczne. | |

Zadanie 7. (0 – 4)

Uzupełnij nazwy parków narodowych, w których chronione są wymienione osobliwości przyrodnicze.

- A. Park Narodowy słynie z wysokich, ruchomych wydm oraz rzadkich gatunków traw i turzyc.
- B. Rumowiska skalne (gołoborza) i fragmenty starej Puszczy Jodłowej są chronione w Parku Narodowym.
- C. Malowniczy krajobraz Doliny Prądnika oraz liczne jary, jaskinie i wapienne skałki są osobliwością Parku Narodowego.
- D. Park Narodowy obejmuje najwyższe w Polsce pasmo gór o urozmaiconej rzeźbie terenu oraz bogatą florę i faunę wysokogórską.

Zadanie 8. (0 – 4)

Przyporządkuj wymienione pojęcia związane z ochroną przyrody podanym opisom, wpisując je w miejscu kropek.

ostoja, korytarz ekologiczny, otulina, endemit

- A. Teren umożliwiający migracje roślin, zwierząt lub grzybów, łączący większe obszary chronione, doliny rzeczne lub kompleksy leśne –
- B. Rzadki gatunek, unikalny i charakterystyczny dla danego miejsca albo regionu, występujący naturalnie tylko na ograniczonym obszarze –
- C. Wydzielony teren wokół obszaru chronionego, np. [parku narodowego](#), zabezpieczający go przed zagrożeniami wynikającymi z działalności człowieka –
- D. Przestrzeń wykorzystywana przez szczególnie cenne gatunki, np. ptaków, lub licznie przez nie zasiedlona.

Zadanie 9. (0 – 1)

Zaznacz właściwe zakończenie zdania: *Czerwone księgi i czerwone listy są tworzone w celu*

- A. oceny przydatności różnych gatunków dla rozwoju medycyny.
- B. zebrania danych o gatunkach obcych na danym terenie.
- C. określenia stopnia zagrożenia gatunków.
- D. wyszukania gatunków nadających się do uprawy lub hodowli.

Zadanie 10. (0 – 4)

Podaj ważne – Twoim zdaniem – dwa przykłady działań na rzecz ochrony przyrody w najbliższym otoczeniu lub regionie. Uzasadnij swój wybór.

- A.
.....
- B.
.....

Uzasadnienie:

.....
.....
.....
.....
.....

KARTOTEKA TESTU 1**Ochrona przyrody w Polsce**

| Nr zadania | Typ zadania | Sprawdzane umiejętności | Oczekiwana odpowiedź | Punktacja | Zasady przyznawania punktów |
|-------------------|--------------------|--|--|------------------|---|
| 1. | WW | Uczeń: określa, co jest przedmiotem ochrony przyrody | Wykreślone C | 0 – 1 | 1 pkt za poprawną odpowiedź |
| 2. | KO | wymienia działania człowieka powodujące wymieranie gatunków | Np.: A – regulacja rzek, budownictwo, monokultury leśne i rolne, osuszanie łąk i bagien, B – niewłaściwe składowanie odpadów, rozwój transportu, budowa fabryk, ścieki | 0 – 4 | po 1 pkt. za każdy poprawny przykład |
| 3. | D | rozdziela rodzaje obszarów chronionych w Polsce | Podkreślone: A – 30 B – 11 C – 9 D – 23 | 0 – 4 | po 1 pkt. za każde poprawne podkreślenie |
| 4. | P/F | określa największe zagrożenia dla środowiska przyrodniczego w Polsce | A – TAK B – TAK C – NIE D – TAK | 0 – 4 | po 1 pkt. za każde poprawne określenie poprawności zdania |
| 5. | KO | podaje przykłady form ochrony przyrody w Polsce | A – park krajobrazowy B – obszar Natura 2000 (ew. dodane: OSO) C – rezerwat przyrody D – ochrona gatunkowa | 0 – 4 | po 1 pkt. za każde poprawne dopisanie formy ochrony |
| 6. | D | rozpoznaje formy ochrony przyrody na podstawie opisu | Od góry: pomniki przyrody, stanowiska dokumentacyjne, użytki ekologiczne, zespoły przyrodniczo-krajobrazowe | 0 – 4 | po 1 pkt. za każde poprawne przyporządkowanie |

| Nr zadania | Typ zadania | Sprawdzane umiejętności | Oczekiwana odpowiedź | Punktacja | Zasady przyznawania punktów |
|------------|-------------|--|--|-----------|--|
| 7. | L | rozpoznaje osobliwości przyrodnicze polskich parków narodowych | A – Słowiński B – Świętokrzyski C – Ojcowski D – Tatrzański | 0 – 4 | po 1 pkt. za każde poprawne uzupełnienie |
| 8. | D | wyjaśnia ważne pojęcia związane z ochroną przyrody | A – 2 B – 4 C – 3 D – 1 | 0 – 4 | po 1 pkt. za każde poprawne przyporządkowanie |
| 9. | WW | określa cel tworzenia czerwonych ksiąg i czerwonych list | C | 0 – 1 | 1 pkt za poprawną odpowiedź |
| 10. | RO | opisuje przykłady działań na rzecz ochrony przyrody w środowisku lokalnym. | Każdy uzasadniony przykład jest dobry. , | 0 – 4 | po 1 pkt. za każdy przykład i po 1 pkt. za każde uzasadnienie wyboru |

Zadania:

- D – dobieranie
- KO – krótkich odpowiedzi
- L – z luką
- P/F – prawda / fałsz
- RO – rozszerzonej odpowiedzi
- WW – wielokrotnego wyboru

Test 2. Sieć obszarów Natura 2000 w Polsce

Zadanie 1. (0 – 3)

Wyjaśnij, co oznacza określenie „Natura 2000” i podaj pełne nazwy typów chronionych obszarów, które są oznaczane wymienionymi skrótami:

- A. Natura 2000 –
- B. OSOP –
- C. SOOS –

Zadanie 2. (0 – 2)

Jakie tereny są włączane do sieci obszarów Natura 2000? **Wybierz i zaznacz właściwe odpowiedzi.**

- A. Wyłącznie fragmenty dużych parków narodowych i rezerwatów przyrody.
- B. Miejsca istotne dla zachowania rzadkich lub zagrożonych gatunków roślin i zwierząt.
- C. Siedliska przyrodnicze ważne dla zachowania różnorodności biologicznej Europy.
- D. Tereny bardzo zdegradowane i zanieczyszczone w wyniku działalności człowieka.

Zadanie 3. (0 – 3)

Wybierz i zaznacz główne cele wyznaczania europejskiej sieci specjalnych obszarów ochrony przyrody.

- A. Powstrzymanie tempa wymierania gatunków roślin i zwierząt na obszarze UE.
- B. Międzynarodowa współpraca w zakresie ochrony różnorodności biologicznej.
- C. Tworzenie szerokiej bazy turystycznej dla mieszkańców Europy.
- D. Monitoring stanu środowiska terenów chronionych i zachodzących w nim zmian.

Zadanie 4. (0 – 4)

Oceń prawdziwość zdań dotyczących obszarów Natura 2000, wpisując w oznaczonych miejscach P – jeśli zdanie jest prawdziwe lub F – jeśli zdanie jest fałszywe.

- A. Specjalne obszary ochrony należące do tej sieci są tworzone na całym świecie.
- B. Miejsca podlegające tej formie ochrony są wyznaczane na podstawie prawa polskiego i prawa UE.
- C. Wyznaczając obszary Natura 2000, stosuje się różne kryteria.
- D. Obszary „siedliskowe” i „ptasie” mogą się pokrywać całkowicie lub częściowo.

Zadanie 5. (0 – 4)

Obszary Natura 2000 są wyznaczane są w obrębie regionów biogeograficznych. **Uzupełnij zdania dotyczące tych regionów.**

Na podstawie kryteriów takich jak np. ukształtowanie i pokrycie terenu, warunki klimatyczne oraz występowanie określonych gatunków wyznaczono w Europie regionów biogeograficznych. Polska znajduje się w z nich, czyli w regionach

.....

Zadanie 6. (0 – 4)

Skreśl błędne informacje, tak aby zdania dotyczące obszarów Natura 2000 były prawdziwe.

- A. Na obszarach Natura 2000 stosowane są **jednakowe / różne** sposoby ochrony środowiska przyrodniczego.
- B. Znaczna część obszarów włączonych do sieci Natura 2000 **wymaga / nie wymaga** ostrego reżimu ochronnego.
- C. Sposoby gospodarowania na tych obszarach **zależą / nie zależą** od specyfiki chronionego obszaru lub gatunku.
- D. Obszary „ptasie” i „siedliskowe” w całej Europie **zostały już wyznaczone / są dopiero wyznaczane**.

Zadanie 7. (0 – 4)

Które z podanych zdań zawierają prawdziwe informacje na temat tworzenia sieci Natura 2000 w naszym kraju? **Wpisz odpowiednio TAK lub NIE.**

- A. Natura 2000 to forma ochrony przyrody obowiązująca w Polsce od 2004 roku.
- B. Ta forma ochrony przyrody zastąpi w przyszłości parki narodowe i rezerваты.
- C. Polskie listy obszarów „ptasich” i „siedliskowych” zostały przyjęte bez zastrzeżeń.
- D. Wyznaczanie obszarów Natura 2000 spotyka się w naszym kraju z dużym oporem.

Zadanie 8. (0 – 1)

Wybierz i zaznacz właściwe zakończenie zdania:

„Shadow list to dokument przygotowywany przez organizacje pozarządowe w Polsce, który zawiera

- A. spis obszarów, które już zostały objęte ochroną w ramach sieci Natura 2000.
- B. listę dodatkowych terenów proponowanych do sieci Natura 2000.
- C. wykaz obszarów odrzuconych przez Komisję Europejską.
- D. spis rzadkich i zagrożonych gatunków roślin i zwierząt.

Zadanie 9. (0 – 1)

Jakie obszary Natura 2000 podlegają ochronie prawnej? **Wybierz i zaznacz właściwą odpowiedź.**

- A. Tylko te obszary, które zostały już wyznaczone i formalnie powołane.
- B. Jedynie te obszary, dla których został opracowany plan ochrony.
- C. Wszystkie obszary, które zostały wyznaczone lub są już zaplanowane.
- D. Wyłącznie obszary znajdujące się na „Shadow list”.

Zadanie 10. (0 – 4)

Poniższe zdania dotyczą wpływu obszarów Natura 2000 na rozwój lokalny. **Oceń prawdziwość tych zdań, wpisując odpowiednio P – jeśli zdanie jest prawdziwe lub F – jeśli zdanie jest fałszywe.**

- A. Obecność obszarów chronionych przyczynia się do rozwoju ruchu turystycznego.
- B. Wprowadzenie ochrony przyrody na danym terenie może spowodować wzrost bezrobocia.
- C. Tereny dużym udziale obszarów chronionych charakteryzuje odpływ ludzi młodych.
- D. Wyznaczenie obszarów chronionych stanowi doskonałą promocję danego regionu.

KARTOTEKA TESTU 2**Sieć obszarów Natura 2000 w Polsce**

| Nr zadania | Typ zadania | Sprawdzane umiejętności Uczeń: | Oczekiwana odpowiedź | Punktacja | Zasady przyznawania punktów |
|-------------------|--------------------|--|--|------------------|--|
| 1. | L | wyjaśnia, co to jest Natura 2000 i nazywa rodzaje obszarów tej sieci | Natura 2000 – europejska sieć ekologiczna specjalnych obszarów ochrony OSOP – obszary specjalnej ochrony ptaków (lub obszary „ptasie”) SOOS – specjalne obszary ochrony siedlisk (lub obszary „siedliskowe”) | 0 – 3 | po 1 pkt. za każde poprawne wyjaśnienie |
| 2. | WW | wskazuje obszary zaliczane do sieci Natura 2000 | B i C | 0 – 2 | po 1 pkt. za każde poprawne wskazanie |
| 3. | WW | podaje cele ustanawiania sieci obszarów ochronnych w Europie | A, B, D | 0 – 3 | po 1 pkt. za każde poprawne wskazanie |
| 4. | P/F | określa podstawy wyznaczania obszarów Natura 2000 | A - F B – P C – F D – P | 0 – 4 | po 1 pkt. za każdą poprawną ocenę |
| 5. | KO | wymienia regiony biogeograficzne, w których leży Polska | dziewięć; dwóch; kontynentalnym i alpejskim | 0 – 4 | po 1 pkt. za każde poprawne uzupełnienie |
| 6. | D | opisuje sposoby ochrony na obszarach sieci Natura 2000 | Wykreślone: A – jednakowe B – wymaga C – nie zależą D – są dopiero wyznaczane | 0 – 4 | po 1 pkt. za każde poprawne wykreślenie |

| Nr zadania | Typ zadania | Sprawdzane umiejętności Uczeń: | Oczekiwana odpowiedź | Punktacja | Zasady przyznawania punktów |
|------------|-------------|---|--|-----------|-----------------------------------|
| 7. | P/F | charakteryzuje proces tworzenia specjalnych obszarów ochrony w Polsce | A – TAK B – NIE C – NIE D – TAK | 0 – 4 | po 1 pkt. za każdą poprawną ocenę |
| 8. | WW | wyjaśnia, co to jest „Shadow list” | B | 0 – 1 | 1 pkt za poprawną odpowiedź |
| 9. | WW | Wskazuje, jakie są prawnie chronione w sieci Natura 2000 | C | 0 – 1 | 1 pkt za poprawną odpowiedź |
| 10. | P/F | ocenia korzyści dla rozwoju regionu związane z siecią Natura 2000. | A – P B – P C – F D – P | 0 – 4 | po 1 pkt. za każdą poprawną ocenę |

Zadania:

- D – dobieranie
- KO – krótkich odpowiedzi
- L – z luką
- P/F – prawda / fałsz
- WW – wielokrotnego wyboru

Test 3. Ochrona przyrody obszarów Natura 2000 stymulatorem ekorozwoju

Zadanie 1. (0 – 3)

Zaznacz te spośród podanych zdań, które dotyczą działań zgodnych z zasadami rozwoju zrównoważonego (ekorozwoju).

- A. Ograniczenie zużywania zasobów odnawialnych i nieodnawialnych do określonych granic.
- B. Odtwarzanie i ochrona różnorodności biologicznej na wszystkich jej poziomach.
- C. Intensywny rozwój gospodarki zapewniający dobrobyt obecnym i przyszłym pokoleniom.
- D. Równoważenie szans człowieka i przyrody.

Zadanie 2. (0 – 3)

Najbardziej polecanym sposobem gospodarowania na obszarach Natura 2000 jest rolnictwo ekologiczne. **Wybierz cechy charakterystyczne dla tego rolnictwa, wpisując P – jeśli zdanie jest prawdziwe lub F – jeśli zdanie jest fałszywe.**

- A. Rolnictwo tego typu wykorzystuje wyłącznie środki naturalne, organiczne.
- B. Jest to zacofany system produkcji rolnej oparty na starych metodach gospodarowania.
- C. Osiągane plony są mniejsze, ale lepszej jakości niż w rolnictwie tradycyjnym.
- D. Ten system produkcji rolnej wymaga większej wiedzy i jest bardzo pracochłonny.

Zadanie 3. (0 – 3)

Czy rolnictwo ekologiczne ma szanse rozwoju? **Oceń korzyści płynące z prowadzenia gospodarstwa ekologicznego, zaznaczając zdania prawdziwe.**

- A. Produkty ekologiczne są droższe od produktów otrzymywanych innymi metodami, lecz popyt na nie stale rośnie.
- B. Proces przestawiania gospodarstwa na ekologiczne jest ściśle nadzorowany i jest okresem małej wydajności oraz niższych zysków.
- C. Kontrolowane i certyfikowane gospodarstwa mogą otrzymać wsparcie finansowe w ramach programów rolnośrodowiskowych.
- D. Prowadzenie gospodarstwa ekologicznego w połączeniu z agroturystyką może przynieść dodatkowe dochody.

Zadanie 4. (0 – 1)

Podaj trzy krótkie określenia (synonimy) pojęcia *ekoturystyka*.

Ekoturystyka to

Zadanie 5. (0 – 3)

Które z informacji podanych w ofercie turystycznej są istotne dla turysty zainteresowanego turystyką przyjazną środowisku? **Podkreśl wybrane określenia.**

*hotel z basenem, gospodarstwo agroturystyczne, kino, skansen, restauracja,
karczma z regionalnymi potrawami, imprezy rozrywkowe, wycieczki z przewodnikiem,
ścieżki rowerowe, miejsca obserwacji osobliwości przyrodniczych, plac zabaw dla dzieci.*

Zadanie 6. (0 – 1)

W jaki sposób status obszarów Natura 2000 może się przyczynić do rozwoju danego regionu? **Zaznacz właściwą odpowiedź.**

- A. Promocja regionalnych produktów i usług.
- B. Reklama produktów ekologicznych i gospodarstw agroturystycznych.
- C. Rozwój turystyki pieszej, rowerowej lub konnej połączonej z obserwacją przyrody.
- D. Wszystkie odpowiedzi są prawdziwe.

Zadanie 7. (0 – 3)

Jakie zagrożenia wiążą się z rozwojem i promocją regionów, w których znajdują obszary Natura 2000? **Zaznacz właściwe spośród wymienionych zagrożeń.**

- A. Niekontrolowany, masowy napływ turystów krajowych i zagranicznych.
- B. Brak współpracy między mieszkańcami regionu a instytucjami ochrony środowiska.
- C. Zniszczenie cennych przyrodniczo miejsc oraz pierwotnego charakteru regionu.
- D. Brak autostrad i dróg szybkiego ruchu oraz ograniczenie transportu samochodowego.

Zadanie 8. (0 – 4)

Oceń prawdziwość podanych zdań dotyczących możliwości rozwoju turystyki na obszarach Natura 2000 i wpisz w oznaczone miejsca TAK lub NIE.

- A. Wszystkie formy turystyki na obszarach Natura 2000 są prawnie zakazane.
- B. Na tych obszarach zalecany jest kontrolowany rozwój turystyki przyjaznej przyrodzie.
- C. Turystyka zawsze wpływa korzystnie na rozwój regionów cennych przyrodniczo.
- D. Rozwój turystyki na tych terenach jest niewskazany, bo zagraża przyrodzie.

Zadanie 9. (0 – 4)

Jakie działania dla zrównoważonego rozwoju na obszarach Natura 2000 może podjąć społeczność lokalna? **Dobierz odpowiednie grupy społeczne do wymienionych działań.**

mieszkańcy regionu, rolnicy, organizacje ekologiczne, samorządy lokalne

- A. Monitoring stanu przyrody, projekty i kampanie na rzecz ochrony przyrody –
- B. Rolnictwo ekologiczne, gospodarstwa agroturystyczne –
- C. Reklama regionu, proekologiczna postawa –
- D. Strategia ekorozwoju regionu, budowa oczyszczalni ścieków –

Zadanie 10. (0 – 4)

Podaj po dwa argumenty za budową i przeciw budowie obwodnicy wokół miasta, przebiegającej przez cenne przyrodniczo obszary Natura 2000, które mogą przedstawić mieszkańcy miasta i organizacje ekologiczne. **W jaki sposób można pogodzić interesy tych dwóch grup?**

- A. „za” – mieszkańcy miasta:
-
-
-
- B. „przeciw” – organizacje ekologiczne:
-
-
-
- C. Propozycja pogodzenia interesów mieszkańców i ekologów –
-
-

KARTOTEKA TESTU 3**Ochrona przyrody obszarów Natura 2000 stymulatorem ekorozwoju**

| Nr zadania | Typ zadania | Sprawdzane umiejętności Uczeń: | Oczekiwana odpowiedź | Punktacja | Zasady przyznawania punktów |
|-------------------|--------------------|---|---|------------------|---|
| 1. | WW | rozdziela działania zgodne i niezgodne z zasadami ekorozwoju | A, B, D | 0 – 3 | po 1 pkt. za każde poprawnie wybrane zdanie |
| 2. | P/F | charakteryzuje rolnictwo ekologiczne | A – P B – F C – P D – P | 0 – 4 | po 1 pkt. za każdą poprawną ocenę |
| 3. | WW | wymienia korzyści płynące z prowadzenia gospodarstwa ekologicznego | A, C, D | 0 – 3 | po 1 pkt. za każde poprawne wskazanie |
| 4. | | wyjaśnia pojęcie <i>ekoturystyka</i> | Np.: przyjazna środowisku, krajobrazowa, przyrodnicza, zielona | 0 – 1 | 1 pkt za podanie trzech określeń |
| 5. | D | wskazuje elementy oferty regionu promującej turystykę przyjazną środowisku | gospodarstwo agroturystyczne, skansen, karczma z regionalnymi potrawami, wycieczki z przewodnikiem, ścieżki rowerowe, miejsca obserwacji osobliwości przyrodniczych | 0 – 3 | Po 1 pkt za dwa poprawne przykłady |
| 6. | WW | ocenia rolę obszarów Natura 2000 dla rozwoju regionu | D | 0 – 1 | 1 pkt za poprawną odpowiedź |
| 7. | WW | wskazuje zagrożenia związane z gospodarką i promocją regionu dla obszarów Natura 2000 | A, B, C | 0 – 3 | po 1 pkt. za każde poprawne wskazanie |

| Nr zadania | Typ zadania | Sprawdzane umiejętności Uczeń: | Oczekiwana odpowiedź | Punktacja | Zasady przyznawania punktów |
|------------|-------------|---|--|-----------|--|
| 8. | P/F | ocenia możliwości rozwoju turystyki na obszarach Natura 2000 | A – NIE B – TAK C – NIE D – NIE | 0 – 4 | po 1 pkt. za każdą poprawną ocenę |
| 9. | D | podaje przykłady działalności człowieka na obszarach Natura 2000 | A – organizacje ekologiczne B – rolnicy C – mieszkańcy regionu D – samorządy lokalne | 0 – 4 | po 1 pkt. za każde poprawne dobranie |
| 10. | L | charakteryzuje stanowiska różnych grup społecznych związane z inwestycjami na obszarach chronionych, poszukuje rozwiązania konfliktu. | Np.: A – bezpieczeństwo mieszkańców, zmniejszenie emisji zanieczyszczeń do atmosfery, ograniczenie hałasu itp B np. niszczenie rzadkich gatunków i ich siedlisk, obniżenie atrakcyjności turystycznej regionu, ograniczenie rozwoju rolnictwa ekologicznego itp. C- zaproponowanie innego przebiegu trasy | 0 – 4 | 1 pkt za 2 logiczne argumenty 2 pkt. za 3 argumenty 3 pkt. za 4 argumenty 1 pkt za logiczną sugestię pogodzenia interesów stron |

Zadania:

- D – dobieranie
L – z luką
P/F – prawda / fałsz
WW – wielokrotnego wyboru

Test 4. Proekologiczny produkt turystyczny

Zadanie 1. (0 – 3)

Co jest wyzwaniem dla turystyki lokalnej na obszarach Natura 2000? **Zaznacz właściwe wyzwania.**

- A. zachowanie cennych walorów przyrodniczych
- B. stworzenie nowoczesnych i gęstych sieci gastronomicznej i hotelowej
- C. przygotowanie stanowisk do obserwacji ornitologicznych
- D. wytyczenie szlaków pieszych i rowerowych

Zadanie 2. (0 – 3)

Wymienione cele, które można osiągnąć dzięki rozwojowi turystyki na obszarach Natura 2000, wpisz do odpowiednich rubryk tabeli.

poprawa jakości życia, wzrost dochodów mieszkańców, zmniejszenie bezrobocia, poprawa zdrowia turystów, rozwój kontaktów międzyludzkich, zmiana struktury zatrudnienia w regionie

| | |
|-------------------------|--|
| Cele gospodarcze | |
| Cele społeczne | |

Zadanie 3. (0 – 4)

Oceń prawdziwość podanych zdań i oznacz je literą P – jeśli zdanie jest prawdziwe lub F – jeśli jest fałszywe.

- A. Produktem turystycznym może być las, jezioro, krajobraz.
- B. Oferta turystyczna obejmuje osobliwości przyrodnicze i rodzaje świadczonych usług.
- C. Cena wyjazdu turystycznego nie uwzględnia odległości i rodzajów środków transportu.
- D. Każdy las, jezioro i morze są atrakcją turystyczną.

Zadanie 4. (0 – 2)

Twoi koledzy przedstawili walory turystyczne swojego regionu. Czy wszystkie z nich zachęcą turystów do przyjazdu? **Wpisz w miejscu kropek TAK lub NIE.**

- A. W gęstym, ciemnym, trudno dostępnym lesie można odbyć nocne podchody.
- B. W borze sosnowym po wyznaczonych ścieżkach można jeździć na rowerach.
- C. Czyste jezioro śródleśne z trudno dostępnym brzegiem można oglądać jedynie z ambony myśliwskiej.
- D. Na starorzeczach rzeki można pływać kajakiem i łowić ryby.

Zadanie 5. (0 – 1)

Zaznacz punkty, w których wymieniono elementy potencjału rozwojowego turystyki danego regionu.

- A. krajobraz krasowy
- B. krajobraz przemysłowy
- C. ruiny zamków
- D. regionalne potrawy

Zadanie 6. (0 – 4)

Wskaż dwa obszary cenne pod względem przyrodniczym w Twoim regionie, które Twoim zdaniem zasługują na włączenie do sieci Natura 2000 . Uzasadnij swój wybór.

- A.
.....
.....
- B.
.....
.....

Zadanie 7. (0 – 8)

Organizatorzy turystyki proekologicznej na obszarach cennych przyrodniczo biorą pod uwagę prawa natury, dbałość o zdrowie turystów i dobro przyszłych pokoleń. **Dopisz w miejscu kropek po dwa przykłady działań proekologicznych w podanych zakresach.**

- A. Gospodarowanie energią: ocieplanie ścian i dachów,,
.....
- B. Gospodarowanie wodą: rezygnacja z wanien na rzecz pryszniców,
.....
- C. Gospodarowanie odpadami: zakupy w opakowaniach wielokrotnego użytku,
.....
- D. Żywnienie: korzystanie z produktów lokalnych,,
.....

Zadanie 8. (0 – 4)

Pomóż w opracowaniu kodeksu turysty dbającego o środowisko przyrodnicze. **Z każdej pary określ napisanych grubą czcionką wykreśl jedno, tak aby zdania były prawdziwe.**

- A. Ekoturystą można być w **młodym / każdym** wieku.
- B. Ekoturysta **zawsze / nie zawsze** porusza się po wyznaczonych szlakach.
- C. Ekoturysta jest **obojętny / wyczulony** na degradację przyrody.
- D. Ekoturysta **stara się / nie stara się** kupować jedynie produktów przyjaznych dla środowiska.

Zadanie 9. (0 – 4)

Podane zdania dotyczą najważniejszych wymagań stawianych obiektom ekoturystycznym. **Przy każdym z nich wstaw literę P – jeśli zdanie jest prawdziwe lub F – jeśli jest fałszywe.**

- A. W budynkach obiektów ekoturystycznych należy stosować nietoksyczne farby.
- B. Ze względu na wysokie ceny materiały budowlane nie powinny być ekologiczne.
- C. W obiektach gastronomicznych w celu oszczędzania wody powinno się stosować naczynia jednorazowe.
- D. Zaleca się zastępowanie starego sprzętu AGD sprzętem energooszczędnym.

Zadanie 10. (0 – 1)

W których zestawach wymieniono wyłącznie formy ekoturystyki? **Zaznacz te zestawy.**

- A. wędrówki piesze, na nartach biegowych i nartach turystycznych
- B. wspinaczki wysokogórskie, spływy kajakowe i wyprawy nurkowe
- C. warsztaty ornitologiczne, nauka tańca ludowego i sztuki kulinarnej
- D. warsztaty ornitologiczne, wycieczki autokarowe, wędrówki piesze

KARTOTEKA TESTU 4

Proekologiczny produkt turystyczny

| Nr zadania | Typ zadania | Sprawdzane umiejętności Uczeń: | Oczekiwana odpowiedź | Punktacja | Zasady przyznawania punktów |
|------------|-------------|---|---|-----------|--|
| 1. | WW | wskazuje wyzwania dla turystyki lokalnej na obszarach Natura 2000 | A, C, D | 0 – 3 | po 1 pkt. za każde poprawne oznaczenie |
| 2. | D | rozdziela cele gospodarcze i społeczne, których osiągnięcie umożliwia rozwój turystyki na obszarach Natura 2000 | Cele gospodarcze: wzrost dochodów mieszkańców, zmniejszenie bezrobocia, zmiana struktury zatrudnienia w regionie. Cele społeczne: poprawa jakości życia, poprawa zdrowia turystów, rozwój kontaktów międzyludzkich | 0 – 3 | po 1 pkt. za każde dwa poprawne uzupełnienia |
| 3. | P/F | rozdziela elementy produktu turystycznego | A – P B – P C – F D – F | 0 – 4 | po 1 pkt. za każdą poprawną ocenę |
| 4. | P/F | ocenia walory turystyczne danego regionu | A – NIE B – TAK C – NIE D – TAK | 0 – 4 | po 1 pkt. za każdą poprawną ocenę |
| 5. | WW | wyróżnia części składowe potencjału rozwojowego turystyki danego regionu | A, C, D | 0 – 1 | 1 pkt za poprawną odpowiedź |
| 6. | KO | ocenia walory turystyczne regionu | Każda odpowiedź z logicznym uzasadnieniem jest dobra. | 0 – 4 | po 2 pkt. za każdą uzasadnioną propozycję |

| Nr zadania | Typ zadania | Sprawdzane umiejętności Uczeń: | Oczekiwana odpowiedź | Punktacja | Zasady przyznawania punktów |
|------------|-------------|--|---|-----------|--|
| 7. | L | wymienia najważniejsze zasady turystyki proekologicznej | Przykładowe odpowiedzi: A – uszczelnianie okien, korzystanie ze źródeł energii odnawialnej, stosowanie żarówek energooszczędnych, użytkowanie energooszczędnego sprzętu AGD B – korzystanie z wody opadowej, stosowanie urządzeń ograniczających zużycie wody C – segregacja odpadów, kupowanie produktów w opakowaniach zwrotnych, rezygnacja z naczyń jednorazowych D – korzystanie z produktów gospodarstw ekologicznych, ograniczenie zakupów produktów zagranicznych | 0 – 8 | po 1 pkt. za każdy przykład znajdujący logiczne uzasadnienie |
| 8. | D | opracowuje kodeks turysty dbającego o środowisko przyrodnicze | Wykreślone: A – w młodym B – nie zawsze C – obojętny D – nie stara się | 0 – 4 | po 1 pkt. za każde poprawne wykreślenie |
| 9. | P/F | wymienia najważniejsze wymagania stawiane obiektom proekologicznym | A – P B – F C – F D – P | 0 – 4 | po 1 pkt. za każdą poprawną ocenę |
| 10. | WW | wyróżnia formy ekoturystyki. | D | 0 – 1 | 1 pkt za poprawną odpowiedź |

Zadania:

D – dobieranie
KO – krótkie odpowiedzi
L – z luką

P/F – prawda / fałsz
WW – wielokrotnego wyboru

Test 5. Podstawy prawne tworzenia i funkcjonowania sieci Natura 2000

Zadanie 1. (0 – 2)

Zaznacz te spośród wymienionych aktów prawnych, które bezpośrednio dotyczą sieci Natura 2000.

- E. Konwencja w sprawie ochrony światowego dziedzictwa kulturalnego i naturalnego z 16 listopada 1972 r.
- F. Dyrektywa Rady w sprawie ochrony siedlisk przyrodniczych oraz dzikiej fauny i flory, zwana dyrektywą „siedliskową” z 21 maja 1992 r.
- G. Dyrektywa Rady w sprawie ochrony dzikiego ptactwa, zwana dyrektywą „ptasią” z 2 kwietnia 1979 r.
- H. Europejska Konwencja Krajobrazowa z 20 października 2000 r.

Zadanie 2. (0 – 2)

Zakreśl właściwe zakończenie zdania:

Wyboru specjalnych obszarów ochrony siedlisk i ptaków do sieci Natura 2000 dokonuje się, biorąc pod uwagę

- A. wartość ekologiczną danego obszaru lub regionu biogeograficznego.
- B. walory widokowe i estetyczne danego obszaru.
- C. występowanie gatunków ptaków zagrożonych w państwach UE.
- D. miejsca rozmnażania lub sezonowego bytowania ptaków.

Zadanie 3. (0 – 4)

Oceń prawdziwość podanych zdań. **Oznacz je literą P (zdanie prawdziwe) lub F (zdanie fałszywe).**

- E. Traktat o przystąpieniu Polski do Unii Europejskiej zobowiązuje nas do przyjęcia całego „dorobku wspólnotowego” dotyczącego środowiska naturalnego Unii Europejskiej.
- F. W Polsce nie ma jeszcze rozporządzenia w sprawie obszarów specjalnej ochrony ptaków Natura 2000.
- G. Polska jest zobowiązana do tworzenia i realizacji wspólnej polityki ochrony środowiska UE.
- H. Parki narodowe i krajobrazowe nie zostały objęte programem Natura 2000.

Zadanie 4. (0 – 2)

Zakreśl zdania, które dotyczą zasad gospodarowania na obszarach Natura 2000.

- E. Na obszarach Natura 2000 dozwolony jest rozwój rolnictwa towarowego.
- F. Na obszarach Natura 2000 zabrania się działań mogących pogorszyć stan siedlisk przyrodniczych oraz siedlisk gatunków roślin i zwierząt.
- G. Projekty zagospodarowania na obszarach Natura 2000 powinny być ocenione pod kątem oddziaływania na środowisko.
- H. Na obszarach Natura 2000 dozwolone są wszystkie formy turystyki.

Zadanie 5. (0 – 4)

Przyporządkuj wymienionym organom odpowiedzialnym za obszary Natura 2000 odpowiednie kompetencje.

- a. Ministerstwo Środowiska
- b. Regionalna Dyrekcja Ochrony Środowiska
- c. Nadleśnictwo
- d. Rada Gminy

A – Samodzielne wykonywanie zadań ochrony przyrody w lasach.

B – Ustanawianie rozporządzeniem planu ochrony obszaru Natura 2000.

C – Opiniowanie projektu powołania obszaru Natura 2000.

D – Koordynowanie funkcjonowania obszarów Natura 2000 na obszarze podlegającym organowi.

a – b – c – d –

Zadanie 6. (0 – 1)

Zaznacz ten spośród wymienionych sposobów gospodarowania, który nie jest zalecany na obszarach Natura 2000.

- A. Zabezpieczanie obiektów przeciwpowodziowych.
- B. Prowadzenie zrównoważonej gospodarki rolnej.
- C. Koszenie łąk bagiennych w celu utrzymania odpowiedniego składu gatunkowego.
- D. Intensywna hodowla bydła.

Zadanie 7. (0 – 4)

Poniższe zdania dotyczą możliwości wpływu obywateli na powoływanie obszarów Natura 2000. **Przy każdym z nich wpisz literę P – jeśli zdanie jest prawdziwe lub F – jeśli jest fałszywe.**

- A. Organizacje i pojedynczy obywatele mogą zgłaszać swoje propozycje do listy obszarów Natura 2000.
- B. Każdy obywatel może pełnić funkcję strażnika na obszarach Natura 2000.
- C. Przy powoływaniu obszarów Natura 2000 nie bierze się pod uwagę opinii pojedynczych obywateli.
- D. Organizacje ekologiczne mogą proponować przyjazne środowisku formy gospodarowania na obszarach Natura 2000.

Zadanie 8. (0 – 2)

Zakreśl właściwe zakończenia zdania:

Możliwość udziału każdego obywatela w zakresie ochrony sieci Natura 2000 polega na prawie do monitorowania takich zjawisk, jak:

- A. kłusownictwo i palenie ognisk.
- B. budowa korytarzy migracji płazów.
- C. wyrzucanie śmieci do lasu i wycinanie drzew.
- D. rozwój ekoturystyki i rolnictwa ekologicznego.

Zadanie 9. (0 – 4)

Podane niżej zdania dotyczą głównych sposobów ochrony siedlisk i gatunków na obszarach Natura 2000. W każdym z nich wykreśl jeden z elementów napisanych grubą czcionką, tak aby zdania były prawdziwe.

- A. W celu zachowania siedlisk i gatunków na obszarach Natura 2000 **eliminuje się / wprowadza się** obce gatunki roślin i zwierząt.
- B. Na obszarach Natura 2000 **nie reguluje się liczebności / reguluje się liczebność** populacji roślin i zwierząt.
- C. Na obszarach Natura 2000 **dozwolona / niedozwolona** jest reintrodukcja, czyli wprowadzanie do środowiska przyrodniczego gatunków zwierząt, które dawniej w nim żyły.
- D. W celu zachowania siedlisk **można / zabrania się** na obszarach Natura 2000 renaturyzować siedliska.

Zadanie 10. (0 – 4)

Uzupełnij zdania, korzystając z nazw podanych w ramce.

| |
|---|
| <i>Ekoland, Liga Ochrony Przyrody, Instytut na rzecz Ekorozwoju, Polskie Towarzystwo Ochrony Ptaków, Klub Przyrodników, Stowarzyszenie Ekologiczno-Kulturalne</i> |
|---|

W Polsce działają liczne organizacje specjalistyczne zajmujące się ochroną przyrody, m.in.:

- A. InE, czyli
(prowadzi portal „Natura 2000 a turystyka”, na którym znajdują się informacje dotyczące polskiej części sieci Natura 2000).
- B. PTOPI, czyli
(zajmuje się ochroną ptaków i ich siedlisk).
- C. Ogólnopolskie stowarzyszenie zajmujące się ochroną przyrody
..... (założone z inicjatywy Państwowej Rady Ochrony Przyrody w [1928](#) r.).
- D. Klub „Gaja”, czyli
(jedna z najstarszych niezależnych [organizacji pozarządowych](#) zajmujących się ochroną środowiska przyrodniczego i prawami zwierząt w [Polsce](#)).

KARTOTEKA TESTU 5

Podstawy prawne tworzenia i funkcjonowania sieci Natura 2000

| Nr zadania | Typ zadania | Sprawdzane umiejętności Uczeń: | Oczekiwana odpowiedź | Punktacja | Zasady przyznawania punktów |
|------------|-------------|---|----------------------------------|-----------|--|
| 11. | WW | wskazuje akty prawne bezpośrednio dotyczące sieci Natura 2000 | B, C | 0 – 2 | po 1 pkt. za każde poprawne wskazanie |
| 12. | WW | wskazuje, w jaki sposób dokonuje się wyboru specjalnych obszarów ochrony siedlisk do sieci Natura 2000 | A, C | 0 – 2 | po 1 pkt. za każde poprawne wskazanie |
| 13. | P/F | wyjaśnia, dlaczego Polska zobowiązana jest do przyjęcia całego „dorobku wspólnotowego” dotyczącego środowiska naturalnego Unii Europejskiej | A – P B – F C – P D – F | 0 – 4 | po 1 pkt. za każdą poprawną ocenę |
| 14. | WW | wskazuje zasady gospodarowania na obszarach Natura 2000 | B, C | 0 – 2 | po 1 pkt. za każde poprawne wskazanie |
| 15. | D | przyporządkowuje organom odpowiedzialnym za obszary Natura 2000 odpowiednie kompetencje | a – B b – D c – A d – C | 0 – 4 | po 1 pkt za każde poprawne przyporządkowanie |
| 16. | WW | wymienia sposoby gospodarowania na obszarach Natura 2000 | D | 0 – 1 | 1 pkt za poprawną odpowiedź |
| 17. | P/F | ocenia możliwości wpływu obywateli na powoływanie obszarów Natura 2000 | A – P B – P C – F D – P | 0 – 4 | po 1 pkt. za każdą poprawną ocenę |
| 18. | WW | wskazuje możliwości udziału każdego obywatela w ochronie sieci Natura 2000 | A, C | 0 – 2 | po 1 pkt. za każde poprawne wskazanie |

| Nr zadania | Typ zadania | Sprawdzane umiejętności Uczeń: | Oczekiwana odpowiedź | Punktacja | Zasady przyznawania punktów |
|------------|-------------|---|--|-----------|---|
| 19. | D | główne sposoby ochrony siedlisk i gatunków na obszarach Natura 2000 | Wykreślone: A – wprowadza się B – nie reguluje się liczebności C – niedozwolona D – zabrania się | 0 – 4 | po 1 pkt. za każde poprawne wykreślenie |
| 20. | L | wymienia organizacje ekologiczne działające w Polsce. | A – Instytut na Rzecz Ekorozwoju B – Polskie Towarzystwo Ochrony Ptaków C – Liga Ochrony Przyrody D – Stowarzyszenie Ekologiczno-Kulturalne | 0 – 4 | po 1 pkt. za każde poprawne przyporządkowanie |

Zadania:

- D – dobieranie
L – z luką
P/F – prawda / fałsz
WW – wielokrotnego wyboru

