



NATURA 2000 MOTOREM ZRÓWNOWAŻONEGO ROZWOJU

<http://natura2000.org.pl>

Natura 2000 wyzwaniem dla zasad organizacji i uprawiania turystyki

Bożenna Wójcik



Dofinansowano ze środków Narodowego Funduszu
Ochrony Środowiska i Gospodarki Wodnej



INSTYTUT
NA RZECZ
EKOROZWOJU



Natura 2000

nowy element polskiej rzeczywistości

Natura 2000 jest wielkim wyzwaniem dla państwa, samorządów, kręgów gospodarczych – w tym turystycznych – oraz dla systemu edukacji i dla wszystkich obywateli.

Zdobywanie wiedzy na ten temat jest więc konieczne – przede wszystkim nt. wymogów i zobowiązań jakie dotyczą Natury 2000 oraz nt. szans i korzyści jakie niesie ze sobą Natura 2000.

Rok 2010 to Międzynarodowy Rok Różnorodności Biologicznej – trzeba go wykorzystać na rzecz ochrony przyrody we wszystkich dziedzinach naszego życia!²



Zagrożenia dla różnorodności biologicznej podstawą nowego podejścia do ochrony przyrody w Unii Europejskiej

Wielu gatunkom europejskim grozi wyginięcie – dotyczy to:

- 42 % rodzimych ssaków,
- 43% ptaków,
- 45 % motyli,
- 30 % płazów,
- 45 % gadów
- 52 % ryb słodkowodnych,
- większości najważniejszych zasobów ryb morskich,
- ok. 800 europejskim gatunków roślin, którym grozi całkowite wyginięcie.

Ocenia się, że niestety zatrzymanie utraty różnorodności biologicznej w UE do 2010 r. (cel UE z 2001 r.) jest mało prawdopodobne – ważne są jednak wszystkie inicjatywy podejmowane na rzecz tego celu.



Najważniejsze inicjatywy na rzecz powstrzymania utraty różnorodności biologicznej

- Przyjęcie Konwencji o różnorodności biologicznej (Rio de Janeiro, 1992)
- **Ustanowienie sieci Natura 2000 (1992) – to jedno z głównych narzędzi w UE na rzecz zahamowania niekorzystnych zmian w zakresie różnorodności biologicznej**
- Przyjęcie Strategii ochrony różnorodności biologicznej UE (1998) i Planu jej wdrażania (2001)



Najważniejsze inicjatywy na rzecz powstrzymania utraty różnorodności biologicznej (c.d.)

- **Przyjęcie celu „powstrzymanie utraty różnorodności biologicznej do 2010”** jako jednego z głównych celów Strategii zrównoważonego rozwoju UE (2001) – niestety celu nie udało się zrealizować.
- Przyjęcie przez Radę Europejską (2006) ww. celu jako jednego z kluczowych obszarów polityki UE i uznanie zagadnienia ochrony różnorodności biologicznej (w tym ochrony obszarów Natura 2000) jako podstawowego wymogu przy przyznawaniu środków finansowych UE w perspektywie finansowej 2007-2013 – ma to służyć nie tylko ochronie ważnych ekosystemów, ale też osiągnięciu godziwych warunków życia społeczeństwa.
- Podjęcie (Ateny, IV 2009) debaty w UE nt. przyszłej (po 2010 r.) polityki UE w zakresie różnorodności biologicznej – jej cele częściowe mają być adresowane do wszystkich sektorów, ma ona uwzględniać sprawy związane ze zmianami klimatu.



Natura 2000 to jedna z wielu koncepcji sieci ekologicznych w Europie

- EECONET – Europejska Sieć Ekologiczna (Rada Europy i IUCN), 1990-1993
 - **Natura 2000 – Europejska sieć ekologiczna Natura 2000, 1992** – to jedyna sieć, która uzyskała status prawny → jest wprowadzana obowiązkowo na obszarze UE.
 - BSPA – Bałtycki System Obszarów Chronionych (Komisja Helsińska), 1994
 - PEEN – Paneuropejska sieć ekologiczna (Konferencja europejskich ministrów środowiska w Sofii), 1995
 - Emerald – sieć obszarów szczególnie interesujących z punktu widzenia ochrony (element wdrażania Konwencji Berneńskiej), 1996 (1989)
-
- PAN-Parks – elitarna sieć parków narodowych (WWF i firma turyst. Molecaten Groep), 1996



Obszary Natura 2000

– nowa forma obszarów chronionych w Polsce

- **Polska zobowiązała się do wyznaczenia na swoim terytorium sieci Natura 2000 w Traktacie ateńskim z 16 kwietnia 2003 r. – w traktacie akcesyjnym.**
- **obszary Natura 2000 ustanawiane są w Polsce w oparciu o Ustawę o ochronie przyrody z 16 kwietnia 2004 r. (z późniejszymi zmianami).**
- **zasadniczą podstawą powoływania obszarów Natura 2000 są przepisy prawne Unii Europejskiej zapisane w 2 dyrektywach (włączone w dużym stopniu do polskiego prawa):**
 - **w Dyrektywie Rady 92/43/EWG o ochronie siedlisk przyrodniczych oraz dziko żyjącej fauny i flory z dnia 21 maja 1992 r. – tzw. D. „Siedliskowej” (HD)**
 - **w Dyrektywie Rady 79/409/EWG w sprawie ochrony dziko żyjących ptaków z dnia 2 kwietnia 1979 r. – tzw. D. „Ptasiej” (BD)**

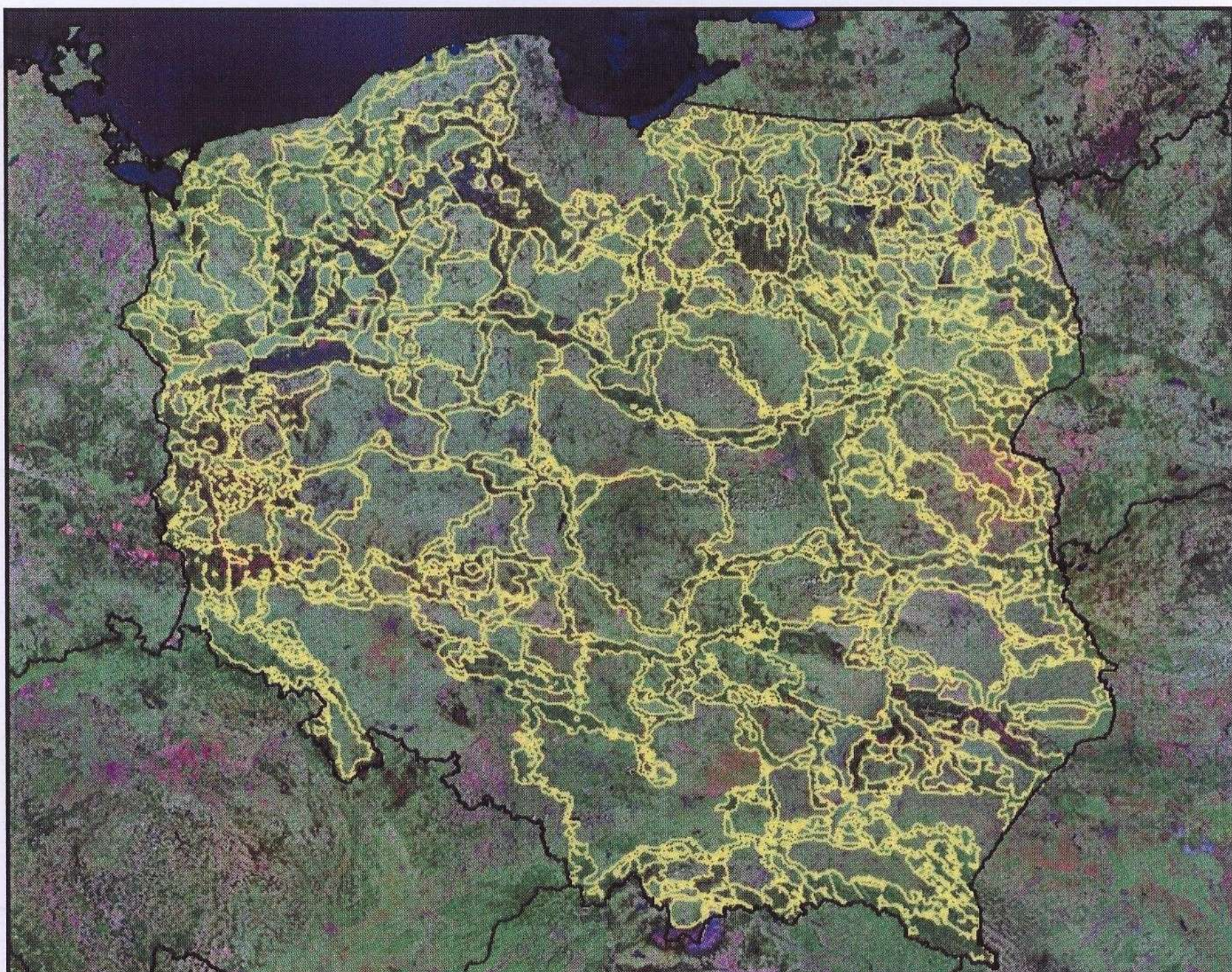


Sieć Natura 2000

Na obszarze Unii Europejskiej tworzona jest **sieć Natura 2000** – jej pełna nazwa to: **Europejska sieć ekologiczna specjalnych obszarów ochrony Natura 2000**.

Obecnie sieć tworzą odrębne obszary Natura 2000 wyznaczone we wszystkich państwach UE.

Ochronie powinny podlegać również korytarze ekologiczne, a więc elementy krajobrazu, które łączą obszary „naturowe” – w przyszłości staną się one zapewne obowiązkowymi elementami sieci Natura 2000.







Główne cele tworzenia sieci Natura 2000

- **powstrzymanie wymierania gatunków zwierząt i roślin oraz zaniku ważnych siedlisk przyrodniczych na obszarze Unii Europejskiej,**
- **ochrona pełnego spektrum różnorodności biologicznej na obszarze Unii Europejskiej.**

Czy zbliżamy się do tych celów ma pokazywać stały monitoring stanu określonych siedlisk przyrodniczych, siedlisk gatunków roślin i zwierząt i ich populacji oraz zachodzących zmian tego stanu prowadzony na obszarach Natura 2000 – dane z monitoringu systematycznie raportowane są do Komisji Europejskiej.



Przedmiot ochrony w ramach sieci Natura 2000

Ochrona przyrody na obszarach Natura 2000 nakierowana jest na określone (ważne w skali Europy) gatunki i siedliska – dbanie o zachowanie odpowiednich warunków ich życia jest podstawowym wymogiem.

Gatunki i siedliska chronione w ramach sieci Natura 2000 wymienione są w załącznikach obu dyrektyw:

- siedliska w zał. I (HD)
- gatunki roślin i zwierząt (poza ptakami) w zał. II (HD)
- gatunki ptaków w zał. I (BD)

Wśród ww. gatunków i siedlisk część ma status gatunków lub siedlisk „priorytetowych” – czyli takich, które należy chronić w sposób szczególny, z racji niewielkiego zasięgu (obszaru) ich występowania w Europie, lub znacznego zagrożenia wyginięciem.



Jakie obszary zalicza się do sieci Natura 2000?

Nie wszystkie miejsca występowania gatunków i siedlisk wskazanych w załącznikach, ale te które decydują o ich przetrwaniu na obszarze Unii Europejskiej – są to **miejsca**:

- **mające globalne lub europejskie znaczenie dla zachowania siedlisk i gatunków**
- **szczególnie reprezentatywne na obszarze określonego kraju członkowskiego**
- **o stosunkowo wysokim stopniu zachowania struktury i funkcji siedliska przyrodniczego**
- **gdzie występują bardzo liczebne populacje określonych gatunków**
- **gdzie jest duże zagęszczenie populacji gatunków szczególnej troski**



Rodzaje obszarów Natura 2000 i ich wyznaczenie

Obszary Natura 2000 – ustanawiane są jako:

- **specjalne obszary ochrony siedlisk**
(tzw. obszary „siedliskowe” lub SOOS)
- **obszary specjalnej ochrony ptaków**
(tzw. obszary „ptasie” lub OSOP)

Oba typy tych obszarów mogą się pokrywać (w całości lub częściowo) – często to się zdarza – nie można więc sumować powierzchni obszarów OSOP i SOOS.

Obszary Natura 2000 wyznaczone są wyłącznie w oparciu o dane przyrodnicze – zgodnie z jednolitymi, naukowymi kryteriami zapisanymi we wspomnianych dyrektywach – inne względy (społeczne i ekonomiczne) nie mogą być brane pod uwagę podczas ich wyznaczenia i powoływania.

Dwie procedury wyznaczania obszarów Natura 2000



Obszary „ptasie”

- kraje członkowskie UE wyznaczają i powołują obszary OSOP
- Komisja Europejska ocenia listy wyznaczonych obszarów

Obszary „siedliskowe”

- kraje członkowskie przygotowują listy terenów spełniających kryteria obszarów SOOS i zgłaszają do Komisji Europejskiej propozycję listy obszarów jakie chcą włączyć do sieci
- Komisja analizuje te propozycje (łącznie z propozycjami innych krajów) podczas seminariów biogeograficznych
- Komisja zatwierdza listy obszarów Natura 2000 – uznanych za **mające znaczenie dla Wspólnoty** – dla poszczególnych obszarów biogeograficznych (odrębnie dla „starych” i „nowych” państw członkowskich)
- dopiero po zatwierdzeniu tych list państwa członkowskie powołują formalnie takie obszary (nie wcześniej), choć wcześniej są już zobowiązane je chronić od zagrożeń





Sieć Natura 2000

a dotychczasowe systemy ochrony przyrody

Sieć Natura 2000 nakłada się na dotychczasowe systemy ochrony przyrody funkcjonujące w państwach europejskich – nie zastępuje ich, ale je uzupełnia.

W Polsce wiele, ale nie wszystkie, z dotychczasowych obszarów chronionych (np. wszystkie parki narodowe, duża część parków krajobrazowych i rezerwatów) otrzymuje dodatkowy status obszaru Natura 2000 – tak jak to było dotychczas z rezerwatami biosfery czy obiektami światowego dziedzictwa.

Pozostałe obszary Natura 2000 tworzone są na terenach, gdzie nie było dotychczas ww. obszarów chronionych.

Obszary objęte ochroną przyrody (bez Natury 2000) zajmują w Polsce ok. 32% powierzchni kraju. Same parki narodowe i rezerваты tylko 1,5% pow. kraju, a łącznie z parkami krajobrazowymi ok. 9,5%.

Obszary Natura 2000 w Polsce i w UE

– aktualny stan ich formalnego ustanawiania



| Polska (grudzień 2009 r.) | Unia Europejska (grudzień 2009 r.) |
|---|---|
| <p><u>obszary „ptasie”</u></p> <p>– wyznaczone zostały 141 obszary (Rozporządzenia Ministra Środowiska z 2004, 2007 i 2008 r.) – to ok. 15,6% pow. kraju,;</p> | <p><u>obszary „ptasie”</u></p> <p>– ogólna liczba 5.242 obszarów, ok. 11,1% powierzchni lądowej UE (od 2,9% do 25,1% w poszczególnych państwach).</p> |
| <p><u>obszary „siedliskowe”</u></p> <p>– Komisja Europejska zatwierdziła już 364 obszary (2 decyzje – ostatnia z 12 XII 2008) – to ok. 8,1% pow. lądowej kraju.</p> | <p><u>obszary „siedliskowe”</u></p> <p>– ogólna liczba 22.419 obszarów, ok. 13,6% powierzchni lądowej UE (od 6,8% do 31,4% w poszczególnych państwach).</p> |
| <p>Łącznie obecna sieć obszarów Natura 2000 obejmuje w Polsce blisko 18 % pow. kraju.</p> | <p>Jaka część pow. UE łącznie?</p> <p>w kwietniu 2009 – ok. 17%, w grudniu 2009 – więcej, ale ile?⁴⁸(b.inf.)</p> |

Co dalej z polską propozycją sieci obszarów Natura 2000?



Sieć Natura 2000 jest i będzie nadal uzupełniana!

Rada Ministrów zatwierdziła (28 X 2009) **listę 466 nowych obszarów siedliskowych** Natura 2000 oraz **listę 65 obszarów dotychczasowych**, których granice zostaną poszerzone – zostały one przesłane do Komisji Europejskiej.

Po zatwierdzeniu ww. obszarów obszary „siedliskowe” zajmować będą ok. 11% pow. naszego kraju, a cała sieć Natura 2000 obejmie blisko 21 %.

Ponadto:

- podczas seminarium biogeograficznego dla obszaru Morza Bałtyckiego (listopad 2009) ustalono, iż w polskiej części Bałtyku niezbędne jest powiększenie 2 obszarów „siedliskowych” oraz utworzenie 1 nowego obszaru,
- rozpoczęto konsultacje (grudzień 2009) propozycji 3 nowych obszarów „ptasich” i powiększenia 1 obszaru „ptasiego”.

Listy te nigdy nie zostaną całkowicie zamknięte – gdy pojawią się nowe dane o gatunkach i siedliskach lub gdy zajdzie potrzeba kompensacji poprzez zamianę obszarów, to mogą zostać dodane nowe obszary. W przypadku Polski nie wszystkie obszary z tzw. Shadow List zostały np. już uwzględnione.



Co dalej z siecią obszarów Natura 2000 w Unii Europejskiej?

Pełne powołanie sieci Natura 2000 w Unii Europejskiej planowane jest :

- na koniec 2010 r. w odniesieniu do lądowej części sieci,
- na koniec 2012 r. w odniesieniu do morskiej części sieci.

Komisja Europejska apeluje o wyraźne wzmocnienie „łączności” pomiędzy obszarami Natura 2000 poprzez wzmoczenie wysiłków na rzecz tej łączności.



Polska propozycja sieci obszarów Natura 2000 w ocenie Komisji Europejskiej

Polska propozycja sieci Natura 2000 przez długi czas uznawana była za zdecydowanie niewystarczającą – od kilku lat toczyły się trudne negocjacje w tej sprawie.

W sprawie obszarów „ptasich” Komisja złożyła skargę (XII 2007) do Europejskiego Trybunału Sprawiedliwości – skargę wycofano, gdy w 2008 r. wyznaczone zostały brakujące obszary.

Za wyznaczanie obszarów „siedliskowych” w sposób niezgodny z zapisami Dyrektywy i niewystarczający Komisja Europejska upominała Polskę kilkakrotnie – do niedawna istniało zagrożenie, że Komisja złoży skargę do ETS w sprawie tych obszarów – przesłana niedawno lista dodatkowych obszarów odsuwa to zagrożenie.



Zobowiązania państwa członkowskiego UE i jego instytucji w odniesieniu do Natury 2000

- wyznaczenie obszarów Natura 2000 i formalne ich powołanie
- ustalenie zarządzających obszarami Natura 2000
- przygotowanie i zatwierdzenie planów zarządzania obszarami Natura 2000 (plany ochrony i plany zadań ochronnych) i wdrażanie ich zapisów w życie, w tym przede wszystkim:
 - działań ochronnych i renaturyzacyjnych,
 - monitoringu oraz
 - raportowania nt. stanu siedlisk i gatunków



Zobowiązania państwa członkowskiego UE i jego instytucji w odniesieniu do Natury 2000 (c.d.)

- podejmowanie niezbędnych działań dla zachowania lub odtworzenia korzystnego statusu ochronnego gatunków i siedlisk
 - **zapobieganie pogorszeniu korzystnego statusu ochronnego gatunków i siedlisk**
 - **nie dopuszczanie do realizacji planów i przedsięwzięć zagrażających integralności obszarów**
- powyższe zobowiązania trzeba brać pod uwagę w ramach rozwoju sektora turystycznego – ochrona walorów przyrodniczych to również ochrona walorów turystycznych.



Plany ochrony obszarów Natura 2000

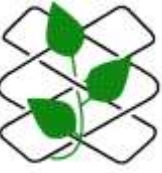
W Polsce stosowane są dwa rodzaje takich planów: **plany ochrony** (ustalane na 20 lat) i **plany zadań ochronnych** (na 10 lat).

Czas na przygotowanie planów – 5 lat od powołania obszarów (dla pierwszych obszarów „ptasich” powinny już być w 2009 r.)

Plany zawierają:

- informacje nt. szczegółowego rozmieszczenia w obrębie obszaru gatunków i siedlisk, dla ochrony których powołano obszar
- opis warunków zachowania lub przywrócenia właściwego stanu ochrony siedlisk i gatunków
- wykaz zadań ochronnych wraz z ich szczegółową charakterystyką
- opis i ocenę zagrożeń i sposobów ich eliminacji lub ograniczania
- określenie zakresu monitoringu przyrodniczego
- opis przebiegu granic obszaru Natura 2000

Tryb sporządzania obu typów planów przewiduje konsultacje społeczne, a Rady Gmin uzgadniają ostateczne zapisy projektów tych planów.



Funkcje planów ochrony obszarów Natura 2000

- podstawa do monitorowania i realizacji działań ochronnych
- podstawa do uzgodnień odnośnie działań społeczno-gospodarczych proponowanych do realizacji w obrębie obszaru Natura 2000 i wokół niego
- podstawa ocen oddziaływania na środowisko

Zapisy planów ochrony obszarów Natura 2000 muszą być uwzględniane w planach ochrony innych obszarów chronionych i w planach urządzania lasu. Powinny być uwzględniane w planach zagospodarowania przestrzennego.



A co gdy planów tych jeszcze nie ma?

Podstawą wszelkich uzgodnień są:

- zapisy w tzw. SDF'ach i mapy przedstawiające zasięg obszarów Natura 2000
- ogólne zapisy dotyczące zasad ochrony i potencjalnych zagrożeń dla siedlisk i gatunków
- **poradniki ochrony siedlisk i gatunków Natura 2000** oraz **nowe tzw. poradniki sektorowe**
- **wiedza konserwatorów przyrody**

Większość ww. materiałów dostępna jest na portalu

– <http://natura2000.gdos.gov.pl/natura2000/> (MŚ i GDOŚ)

Warunki gospodarczego wykorzystywania obszarów Natura 2000



Reguluje je:

- ustawa o ochronie przyrody (art. 33-37)
- dyrektywa „siedliskowa” (art. 2 i 6)

Podstawowa zasada – nie podejmowanie działań mogących w znaczący sposób pogorszyć stan siedlisk przyrodniczych oraz siedlisk gatunków roślin i zwierząt, a także w znaczący sposób wpłynąć negatywnie na gatunki, dla których ochrony został wyznaczony obszar.

Na obszarach Natura 2000 (poza parkami narodowymi i rezerwatami) nie podlega ograniczeniu działalność związana z utrzymaniem urządzeń i obiektów służących bezpieczeństwu przeciwpowodziowemu oraz działalność gospodarcza, rolna, leśna, łowiecka i rybacka, a także amatorski połów ryb, jeżeli nie zagrażają one zachowaniu najważniejszych walorów przyrodniczych obszarów.

Turystyczne wykorzystywanie



obszarów Natura 2000 a wymogi ich ochrony

Istnieje konflikt interesów pomiędzy ochroną obszarów Natura 2000 a ich udostępnianiem – w tym turystycznym.

W wielu przypadkach możemy się więc spodziewać (miejscami już sygnalizowanych) sytuacji konfliktowych między ochroną a udostępnianiem obszarów Natura 2000 dla celów turystyki i rekreacji.

Skala tego konfliktu będzie jednak różna na różnych obszarach – zależeć będzie od wrażliwości siedlisk i gatunków oraz od form turystyki i jej skali/intensywności. Dlaczego?

- **obszary Natura 2000 są bardzo zróżnicowane pod względem statusu i obiektu ochrony oraz dotychczasowych form ochrony;**
- **ochrona różnych gatunków i siedlisk wymaga często diametralnie różnego podejścia do zagadnień turystyki i rekreacji – różna jest ich wrażliwość.**



Turystyczne wykorzystywanie

obszarów Natura 2000 a wymogi ich ochrony (c.d.)

Co decyduje o konieczności zmiany podejścia do turystyki na obszarach Natura 2000?

- wrażliwość siedlisk na degradację,
- wrażliwość gatunków na ekstynkcję.

Obszary szczególnie wrażliwe:

- obszary górskie,
- obszary bagienne.



Turystyczne wykorzystywanie obszarów Natura 2000 a wymogi ich ochrony (c.d.)

Do wrażliwości chronionych siedlisk i gatunków oraz koniecznych zasad ich ochrony dostosować trzeba:

- **intensywność ruchu turystycznego** – powinna być różna na różnych obszarach
- **terminy penetracji turystycznej** – trzeba je zróżnicować niezależnie od stałej sezonowości turystyki
- **lokalizowanie inwestycji turystycznych** – trzeba uwzględniać konieczność przeprowadzania procedury OOS w odniesieniu do ich wpływu na obszary Natura 2000.



Dlaczego ochrona przyrody powinna być ważna dla sektora turystycznego?

Przyrodę trzeba chronić nie tylko dla niej samej, ale też ze względu na to iż jej prawidłowe funkcjonowanie ma duże znaczenie społeczne – decyduje o jakości środowiska życia człowieka oraz w dużym stopniu decyduje o funkcjonowaniu wielu dziedzin gospodarki – w tym turystyki.

Społeczne funkcje ekosystemów najistotniejsze dla turystyki :

- dostarczanie wrażeń i inspiracji związanych z pięknem przyrody oraz warunków do rekreacji, co ma też duże znaczenie kulturowe i dla pozytywnego odczuwania jakości życia;
- dostarczanie takich dóbr jak żywność, woda, drewno, włókna naturalne;
- regulacja stosunków klimatycznych i wodnych.



Pierwsze inicjatywy adresowane do sektora turystycznego odnoszące się do ochrony różnorodności biologicznej

Decyzja 92/421 Rady Europejskiej (1992) w sprawie działań wspólnotowych w dziedzinie turystyki – obejmuje m.in. potrzebę opracowania programu informacyjno-edukacyjnego dla turystów i usługodawców, dotyczącego ochrony różnorodności biologicznej.

Deklaracja Berlińska "Różnorodność biologiczna i zrównoważona turystyka" (1997) – przyjęta przez ministrów ochrony środowiska UE – przedstawiła wymogi, jakie dla branży turystycznej wynikają z zapisów Konwencji o różnorodności biologicznej.

Najważniejsze oczekiwania w stosunku do sektora turystycznego



W ramach Planu działań do Strategii ochrony różnorodności biologicznej UE (2006) sformułowano następujące oczekiwanie:

- Znaczące postępy w perspektywie do 2010 r. i dalej do 2013 r. w zakresie promocji turystyki, która jest zrównoważona ekologicznie, a szczególnie (Cel A.4.4):
 - by *Wytyczne w sprawie zrównoważonej turystyki* przygotowane w ramach wdrażania Konwencji o różnorodności biologicznej (*CBD Guidelines on Sustainable Tourism*) były w odpowiedni sposób zaadoptowane i wdrażane przez wszystkich kluczowych interesariuszy sektora turystycznego
 - by promowane były i wykorzystywane dobre przykłady działań z zakresu zrównoważonej turystyki.



Najbardziej adekwatne dla obszarów Natura 2000 inicjatywy dotyczące turystyki

Najważniejszą inicjatywą jest:

- **Europejska Karta zrównoważonej turystyki
w obszarach chronionych
(The European Charter for Sustainable Tourism in
Protected Areas) – 1999**

Karta zawiera kryteria dla zrównoważonej turystyki –
dla różnych obszarów aktywności w tej dziedzinie.

Potrzebne są jednak bardziej szczegółowe kryteria
i wskaźniki – odpowiednie dla obszarów Natura 2000.



Najbardziej adekwatne dla obszarów Natura 2000 inicjatywy dotyczące turystyki (c.d.)

za warte wykorzystywania uznawane są też takie inicjatywy jak.

- **Zasady i kryteria stosowane przez organizację PAN PARKS – 1999**
- **Inicjatywa organizatorów turystyki na rzecz zrównoważonej turystyki (The Tour Operators' Initiative for Sustainable Development) – 1999**

DZIĘKUJĘ ZA UWAGĘ !



Bożenna Wójcik
b.wojcik@ine-isd.org.pl

Instytut na rzecz Ekorozwoju

<http://www.ine-isd.org.pl>



Zapraszamy na portal „Natura 2000 a turystyka”
<http://www.natura2000.org.pl>

